

# RAPPORT ANNUEL 2025.

INTERPROFESSION  
DES FRUITS ET LÉGUMES  
DU VALAIS 2025.



FRUITS  
ET LÉGUMES  
DU VALAIS



GRAVÉ DANS MON CŒUR.

## Sommaire.

### 1 L'année 2025.

Les fruits et légumes du Valais en chiffres.	4
Bilan climatique 2025.	6

### 2 Fruits et légumes.

Surface, volume et rendement.	8
-------------------------------	---

### 3 Chiffres.

Résumé 2025.	14
Rendement brut fruits et légumes 2025.	15
Surfaces fruits et légumes 2025.	16
Surfaces fruits et légumes 2025, évolution sur 10 ans.	17
Production fruits et légumes 2025.	18
Production fruits et légumes 2025, évolution sur 10 ans.	19

### 4 Dossiers.

ArboPhytoRed.	22
Financement spécial pour risques météorologiques ou phytosanitaires.	24
Enjeux liés aux maladies et ravageurs.	26
Commercialisation des fruits et légumes: fonctionnement, limites et perspectives	28
Avenir de la filière valaisanne des fruits et légumes.	30
Programme Jeunes Consommateurs Valais.	32

### 5 Marketing.

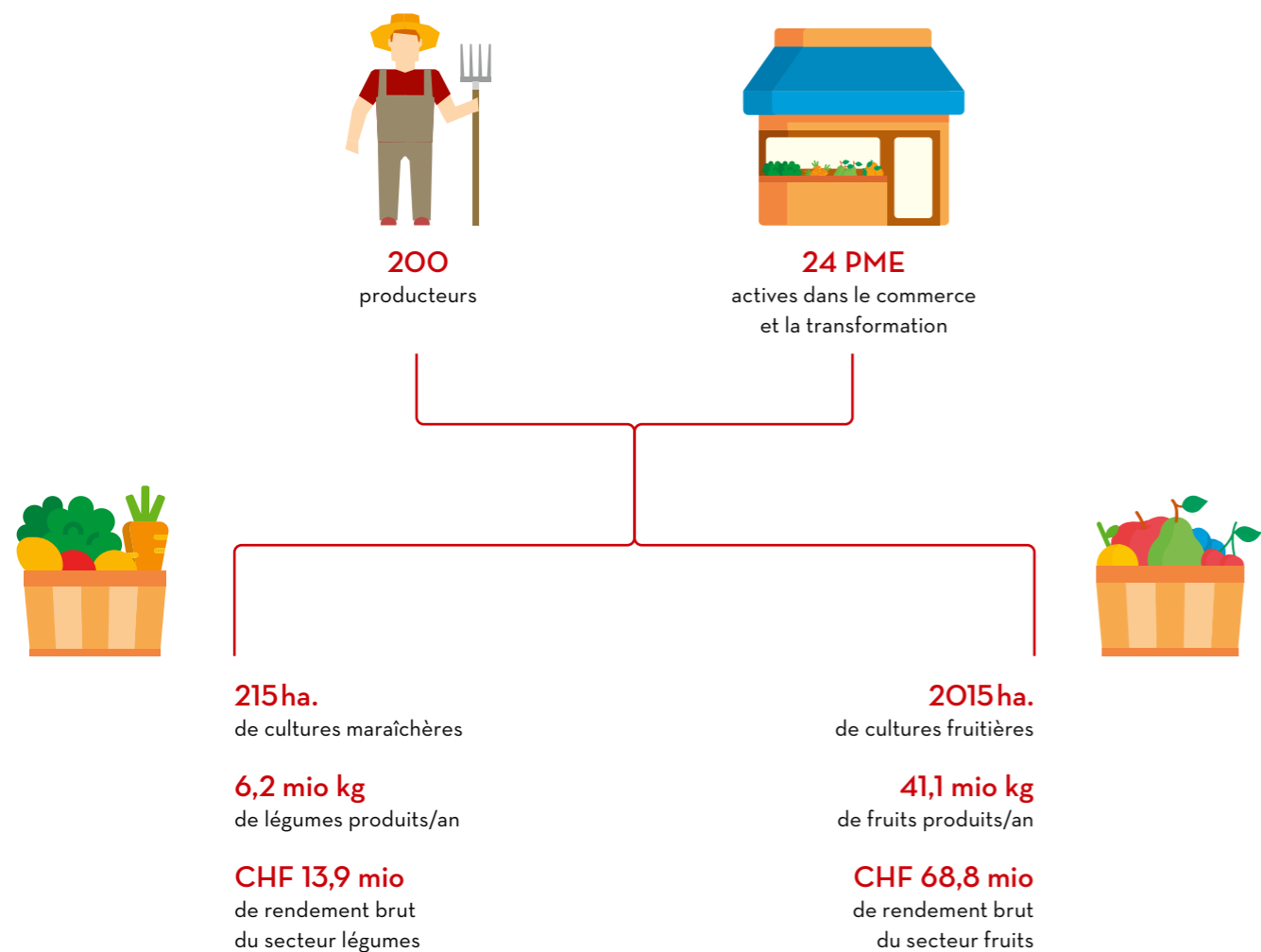
Campagne promotionnelle autour de l'Abricot 2025.	34
Campagne promotionnelle asperge - jambon cru 2025.	38
Campagne promotionnelle abricot - pain de seigle 2025.	39
Mondiaux Cyclisme.	40
Calendrier des saisons.	41
Valais, hôte d'honneur de l'OLMA 2025.	42

### 6 Interprofession des fruits et légumes du Valais.

Organes de l'IFELV 2025.	44
Champs d'action de l'IVELV.	45
Relations et collaborations.	46

# 1 L'année 2025.

## Les fruits et légumes du Valais en chiffres.



### Surface totale cultivée en Valais



**2'230 ha.**  
(-2,3% par rapport à 2024)

**10%**  
par rapport à la surface cultivée Suisse

### Volume total fruits et légumes en Valais



**47'367 t.**  
(-4% par rapport à 2024)

### Surface et volume 2025



Asperges

**67 ha.**  
**464 t.**

-2% par rapport à 2024



Abricots

**651 ha.**  
**8'690 t.**

+26% par rapport à 2024



Pommes

**930 ha.**  
**25'428 t.**

-6% par rapport à 2024

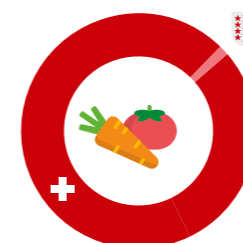


Carottes

**63 ha.**  
**2'580 t.**

-1% par rapport à 2024

### Surface de production valaisanne VS nationale légumes



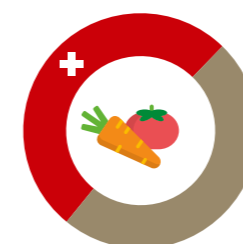
**1,4%**  
part des surfaces valaisannes de légumes dans la production nationale

### Surface de production valaisanne VS nationale fruits

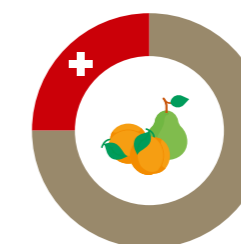


**29%**  
part des surfaces valaisannes de fruits dans la production nationale

### Taux d'auto-approvisionnement en Suisse 2023\*



**43,6%**  
de légumes  
(-5,2% par rapport à 2022)



**21,3%**  
de fruits  
(-3,7% par rapport à 2022)

\*source: Part de la production indigène à la consommation totale - 2023 | Diagram

## Bilan climatique 2025.

2025 fait partie des quatre années les plus chaudes en Suisse, même si la température moyenne n'atteint pas tout à fait celle des trois années précédentes, 2022-2024. L'année en cours a commencé avec des températures supérieures à la moyenne de janvier à avril. Après le deuxième mois de juin le plus chaud depuis le début des mesures, la chaleur est revenue modérément en août. Les mois d'automne ont, quant à eux, été marqués par une météo variable, avec des températures moyennes saisonnières. Les mois de janvier, juillet et septembre ont été particulièrement pluvieux.

### Un hiver doux.

Deux longues périodes anticycloniques ont dominé le début de l'année, favorisant des conditions exceptionnellement douces et un ensoleillement généreux. Les températures moyennes journalières se sont situées le plus souvent 3 à 4 °C au-dessus de la référence 1991-2020, atteignant ponctuellement des excédents de 5 à 7 °C. Le mois de janvier s'est toutefois terminé par des précipitations abondantes, avec des cumuls localement bien supérieurs à la norme. À l'inverse, le mois de février, très ensoleillé, a été marqué par un net déficit de précipitations sur l'ensemble du pays. Dans certaines régions du Valais, les précipitations n'ont atteint que 10% de la référence, voire moins. Ces conditions ont conduit à un hiver localement peu enneigé dans le canton et ont favorisé le développement de la végétation.



### Printemps: offensive hivernale et records en avril en matière de neige fraîche.

Le printemps a fait son apparition dès début mars, avec beaucoup de soleil et des températures très douces. Après un bilan neigeux inférieur à la moyenne pendant l'hiver, deux épisodes de neige fraîche ont eu lieu en mars et en avril, dont celui du 16 au 17 avril lorsque de fortes chutes de neige ont atteint la plaine en Valais. Le mois de mai a débuté avec un temps ensoleillé et très chaud, avant le retour de pluies bienvenues après trois mois particulièrement secs.

### Forte chaleur en juin et en août.

Le mois de juin a connu une chaleur exceptionnelle, se classant au deuxième rang des mois de juin les plus chauds derrière 2003. Plusieurs périodes dépassant largement les 30 °C ont été observées en plaine, tandis que l'isotherme du zéro degré a atteint un niveau record, dépassant les 5'000 m. Ces conditions ont contribué à une maturation accélérée de certaines productions, comme les abricots et les pommes. La chaleur a temporairement marqué une pause en juillet, mois légèrement plus frais que la norme et caractérisé par des précipitations excédentaires liées à de violents orages. En août, les températures élevées sont revenues, avec des périodes localement marquées par des journées tropicales quasi continues pendant une à deux semaines.

### Températures automnales proches de la moyenne.

Dans toute la Suisse, les moyennes saisonnières sont restées proches des valeurs de référence, faisant de cet automne le plus frais depuis 2017. Un mois de septembre légèrement plus chaud que la normale a précédé un mois d'octobre frais et un mois de novembre proche des températures de référence. Les précipitations ont été supérieures à la moyenne dans la plupart des régions. L'événement marquant a été la tempête Benjamin du 23 octobre, qui a provoqué des rafales tempétueuses en plaine. En novembre, la neige est tombée jusqu'en plaine pour la première fois de l'hiver 25/26, avec des cumuls supérieurs à la moyenne. En revanche, le mois de décembre a été très sec et dominé par des conditions anticycloniques, entraînant la disparition complète du manteau neigeux sous l'effet de la douceur, de précipitations jusqu'à haute altitude et de vents de sud-ouest parfois soutenus.

#### Source:

Office fédéral de météorologie et de climatologie MétéoSuisse.



#### Neige fraîche en avril.

9 cm de neige fraîche à Sion le 16 avril 2025.



#### Record saisonnier.

20.8°C température mesurée à Sion le 15 novembre 2025.



#### Année précoce.

Floraison des abricotiers: 1<sup>er</sup> quinzaine de mars.

# 2 Fruits et légumes.

Surface: 2'230 ha.

Volume: 47'368t.

Rendement: CHF 82'741'756.-

Le secteur valaisan des fruits et légumes, composé d'un peu plus de 200 producteurs professionnels et d'une vingtaine de PME actives dans le commerce et la transformation, contribue significativement à l'approvisionnement du pays. Le Valais constitue ainsi la plus grande région de production de fruits de table de Suisse, avec environ le tiers des surfaces de cultures fruitières (principalement pommes, poires et abricots). La production valaisanne est également importante en termes de précocité des cultures maraîchères et de petits fruits. Elle contribue à l'approvisionnement du marché national en début de saison.

## Une année 2025, un volume de production dans les moyennes.

La production valaisanne des fruits et légumes 2025 se monte au total à 47'368t., similaire en termes de volume à l'année précédente. Cependant, elle reste légèrement faible par rapport à la moyenne des dix dernières années. Plus spécifiquement, 41'124 t. de fruits valaisans ont été produites, maintenant les bons niveaux de production de l'année 2024. Concernant les légumes, la production est constante avec un volume de 6'244t. Les tonnages sont restés dans la moyenne malgré une diminution de 6% des surfaces de production maraîchère.

### Production, fruits et légumes:



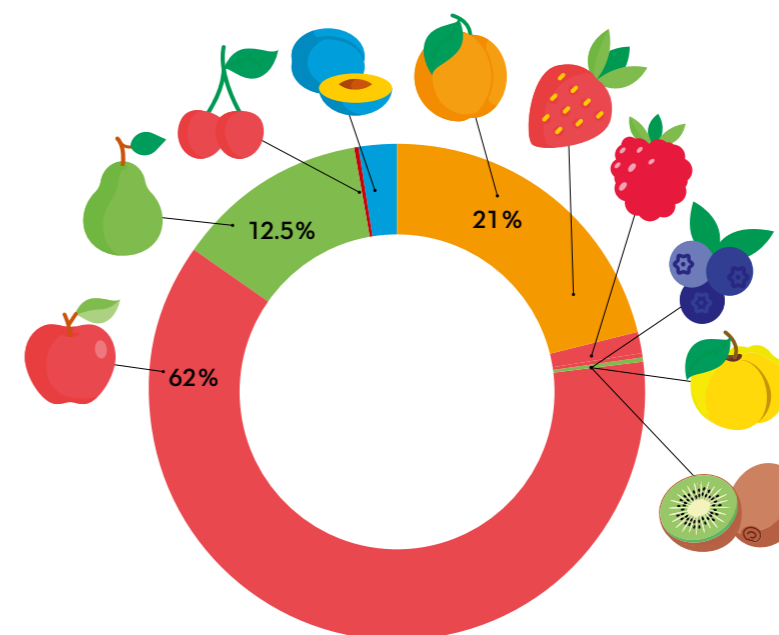
41'124t. production de fruits.



6'244t. production de légumes.



47'368t. production totale.



### Récoltes de fruits en Valais:

25'428t. de pommes.

5'152t. de poires.

136t. de cerises.

922t. de pruneaux.

8'690t. d'abricots.

586t. de fraises.

66t. de framboises.

17t. de baies.

102t. de pêches et coings.

23t. autres fruits.

## Bonne récolte d'abricots.

La cueillette des abricots a débuté le 5 juin pour se terminer le 12 septembre avec les variétés tardives. Toutefois, le 90% de la production est concentré entre fin juin et mi-août.

Les cultures valaisannes d'abricots ont atteint en 2025 une récolte de 8'690 t, soit 26% de plus que la moyenne des dix dernières années (6'921t.). Les conditions climatiques ont été très favorables. La canicule de fin juin a toutefois accéléré la maturité des fruits, entraînant une arrivée simultanée des volumes. Cette situation a rendu la gestion du marché plus complexe, l'importation étant libre jusqu'au 1<sup>er</sup> juillet. Malgré ces contraintes, la qualité des fruits a été globalement bonne et l'année peut être considérée comme positive dans son ensemble. La récolte indigène a fourni la consommation suisse en abricots frais avec 60% des volumes. 5'689t. d'abricots (-21% par rapport à l'année 2024) ont été importées de l'UE en 2025 pour une valeur de CHF 16 mio (-2 mio par rapport à l'année 2024).

Les prix à la production restent sous-évalués, l'augmentation des coûts de production n'a toujours pas pu être considérée dans les négociations. Les prix indicatifs à la production sont quasi inchangés depuis 2008. La condition économique de l'abricot du Valais reste particulièrement fragile en raison des pressions climatiques et phytosanitaires, de la politique des prix et de la forte concurrence des pêches et nectarines. Le maintien d'un prix équitable pour le producteur indigène représente un véritable défi face à la concurrence des abricots importés de l'UE d'autant plus en année précoce. Entre mai et septembre 2025, la Suisse a importé pas moins de 29'498t. de pêches et nectarines pour une valeur de 67 mio.

Avec 651 ha le Valais occupe le 94% des surfaces suisses en matière de production d'abricots. Les abricots représentent la troisième production fruitière du pays derrière les pommes et poires.

### Les fraises valaisannes, 7% des volumes du pays, 3% pour les framboises.

Les conditions météorologiques clémentes de mars ont permis d'anticiper le début de la saison des fraises.

La récolte des fraises a démarré fin avril, 586t. ont été cueillies dans la plaine du Rhône et 7'989t. à l'échelle Suisse. La récolte valaisanne a été inférieure à celle de 2024 (648t.). Les fraises bio représentent 5% de la production suisse. La part des fraises indigènes est de seulement 31%, la grande majorité étant importée.

Le Valais a récolté 66t. de framboises et 2'223t. à l'échelle Suisse. La part indigène est de 32%. Les autres baies (groseilles, cassis, mûres, myrtilles) sont en baisses avec 17t. de production valaisanne. Les myrtilles sont les baies les plus prisées par les Suisses après les fraises, avec plus de 9'628t. de baies importées en 2025 (+ 11% par rapport à 2023). La production indigène représente un faible volume avec 8% de part de marché.

Les fraises, framboises, myrtilles, mûres et groseilles rencontrent un intérêt croissant de la part des consommatrices et consommateurs. Il est réjouissant de constater que la production indigène peut avoir de belles perspectives. Toutefois, la pression sur les prix à la production face à la concurrence étrangère est de plus en plus importante.

### Pommes et poires.

La récolte de pommes se situe à un niveau légèrement inférieur à celui observé en 2024. Elle affiche un écart négatif de 13% par rapport à la moyenne des dix dernières années, tout en s'inscrivant dans la fourchette de la moyenne quinquennale. La production de poires est en retrait par rapport à 2024, mais demeure au-dessus du niveau enregistré en 2023. Malgré cela, les volumes restent inférieurs à la moyenne décennale, tout en étant conformes à la moyenne des cinq dernières années.

Au total, 25'428t. de pommes et 5'152t. de poires ont été récoltés. La période de cueillette s'est étalée de fin juillet à fin novembre. Les récoltes se sont déroulées dans des conditions climatiques favorables. Les variétés Gala (38%), Golden (14%) et Braeburn (16%) ont représenté le 68% des volumes. Sur le plan commercial, les prix indicatifs à la production sont restés stables.

### Cerises et pruneaux.

Les récoltes valaisannes de cerises sont de 136t. et celles des pruneaux de 922t. Elles sont légèrement supérieures à la moyenne des dix dernières années, respectivement +8% et +7%. Les surfaces de cerises sont stables alors que celles de pruneaux sont en augmentation (+ 20ha depuis 2015).

La récolte de cerises a débuté en Valais le 21 mai pour se terminer le 4 juillet et du 15 juillet au 22 septembre pour les pruneaux. L'année a été normale en termes de saisonnalité. La qualité n'a pas été impactée par les conditions météo mais les débouchés commerciaux ont été compliqués.

Sur le plan suisse, 2'253t. de cerises et 2'615t. de pruneaux ont été récoltées en 2025, des volumes en dessus de la moyenne des dix dernières années pour les cerises (+9%) mais en deçà de la moyenne pour les pruneaux (-15%).

Récoltes par rapport à la moyenne des 10 dernières années.



+26% d'abricots



-40% de framboises



-12% de fraises



-60% de baies



-13% de pommes



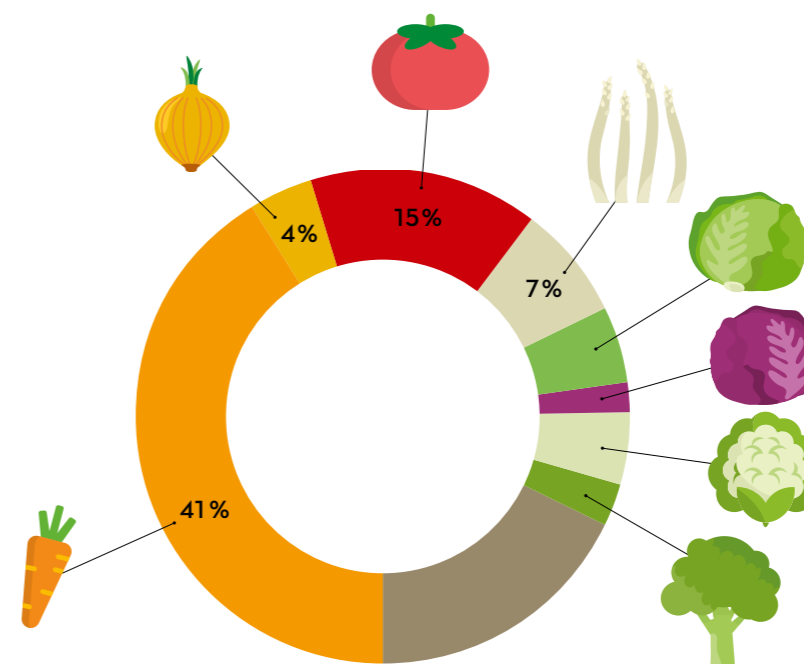
-27% de poires



+8% de cerises



+7% de pruneaux



Récoltes de légumes en Valais:

2'580t. de carottes.

255t. d'oignons.

937t. de tomates.

464t. d'asperges.

320t. de salades.

113t. de choux.

292t. de choux-fleurs.

187t. de brocolis.

1096t. autres légumes..

### Des légumes valaisans avec des volumes stables.

La production valaisanne de légumes avec 215 ha représente une faible part des surfaces suisses (1,5%). A l'exception des carottes et des oignons, la production de légumes valaisans est essentiellement commercialisée par les circuits courts. L'érosion des surfaces de légumes depuis les années 90 est en cours de réévaluation par la branche et le Canton. Le Valais dispose de conditions favorables à la culture de légumes. Les conditions climatiques, la qualité de ses sols, les possibilités d'irrigation sont tous des éléments qui devraient favoriser de nouvelles cultures. Il reste toutefois l'élément central des marchés avec les débouchés de commercialisation. Il y a donc lieu de définir les opportunités pour l'avenir de cette filière.

### Une saison dans la norme pour les asperges.

La saison des asperges valaisannes a débuté fin mars par les cultures sous tunnel. Les conditions climatiques ont été bonnes jusqu'aux épisodes neigeux du mois d'avril interrompant temporairement la période de récolte. Les volumes sont toutefois dans la moyenne.

L'asperge du Valais est la principale source du rendement brut de légumes. 44 ha d'asperges blanches et 23 ha de vertes sont cultivés entre Collombey-Muraz et Sierre. Les surfaces sont relativement stables. Sur le plan national, la surface totale est de 447 ha, 62% de verte et 38% de blanche. Zürich avec 103 ha est la première région de production du pays.

### Légumes plein champs dès la fin mai.

La fin mai marque le début de la récolte des légumes primeurs avec le trio: carottes, oignons et pommes de terre dans la région du Chablais. Le début d'arrachage a été favorable aux cultures valaisannes permettant de fournir le marché suisse quelques jours avant les autres régions du pays. Ces légumes restent très attendus des consommateurs, ils permettent de faire le lien entre les légumes d'hiver et ceux d'été. Pour les légumes en plein champ, notamment pour les légumes de garde, les conditions de récolte automnale se sont avérées globalement bonnes.

### Surfaces fruits et légumes.

2'015 ha de fruits et 215 ha de légumes ont été cultivés en Valais en 2025. La zone des cultures s'étend du Bois de Finges au Lac Léman. La baisse des surfaces de fruits est toujours amorcée avec une diminution constante de 1% par année. Le Valais reste néanmoins le premier producteur de fruits suisses avec 29% des surfaces du pays. Les surfaces de pruneaux ont augmenté de 6%, en 2025. Les nouvelles espèces (noix, kiwis, olives, kakis, figues, ...), encore cultivées sur de petites surfaces, ont néanmoins connu une augmentation de leur superficie de 25% en 2025, atteignant un total cumulé de 3,33 ha.

Les surfaces de légumes ont subi une plus forte diminution que les années précédentes (-6% en 2025). La plaine du Rhône avec 215 ha ne représente plus que le 1.4% des terres légumières du pays. Les surfaces de carottes-oignons représentent le 37% des surfaces de légumes valaisans, s'en suivent les asperges avec 31% des surfaces. Les tomates valaisannes ne couvrent plus que 4% des surfaces. Le Valais compte 22 ha de serre et tunnel de légumes. Quant aux surfaces bio, elles couvrent le 18% des surfaces avec leur 38 ha.

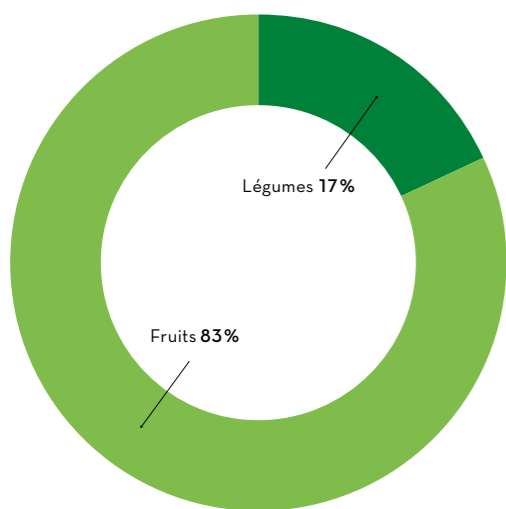
### Rendement brut fruits et légumes.

Le rendement brut du secteur des fruits et légumes du Valais se chiffre en 2025 à CHF 82'741'756, un niveau stable par rapport à 2024. Ce résultat positif est atteint malgré une diminution des surfaces cultivées et des volumes produits. Le rendement brut de la production fruitière affiche une progression (2%), compensant partiellement les effets de cette contraction. En revanche, le rendement brut de la production maraîchère est en recul (-5%), mais cette diminution demeure plus faible et non proportionnelle à la baisse observée des surfaces et des volumes.

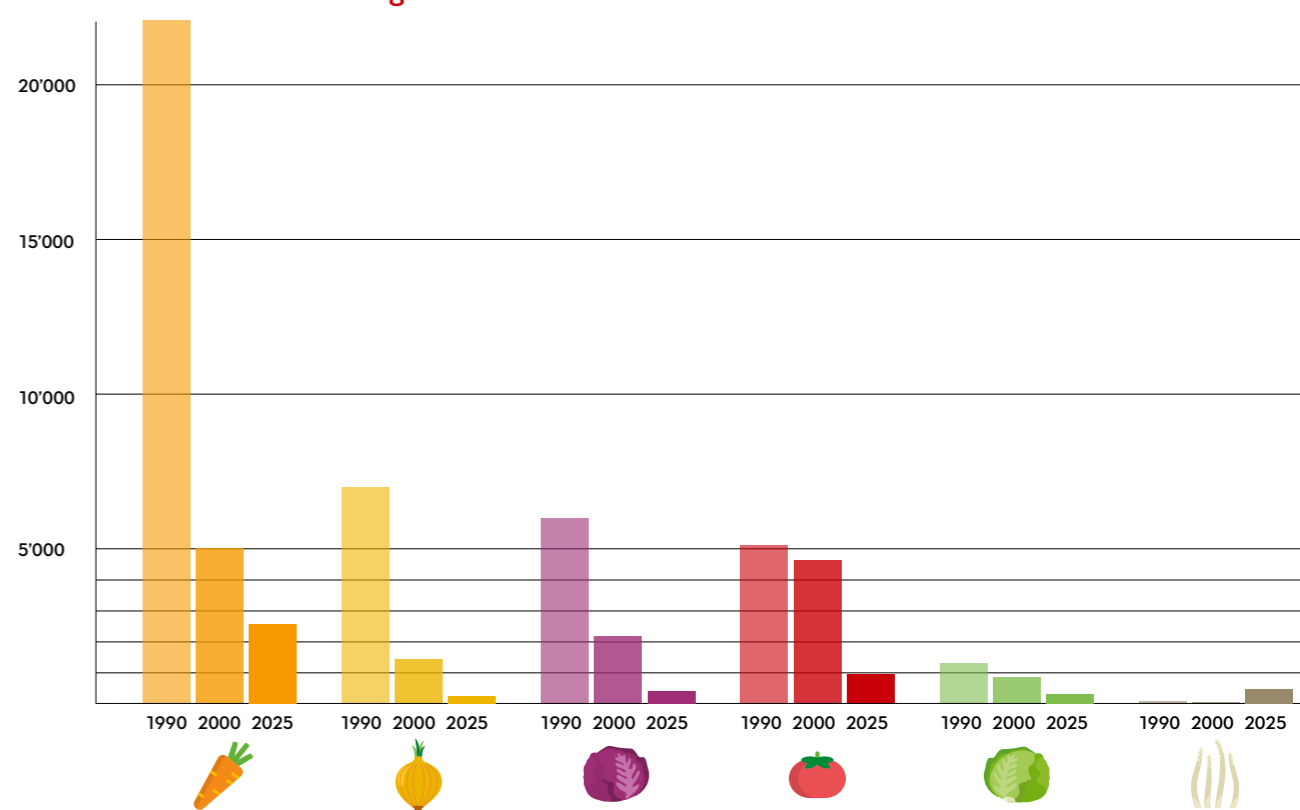
- Fruits 68,80 mio (83%)
- Légumes 13,94 mio (17%)

Les prix et les acomptes, entrant dans la détermination du rendement brut, résultent d'une moyenne des montants versés pour les fruits et légumes de garde récoltés en 2025.

#### Rendement brut:



### Évolution des récoltes de légumes.



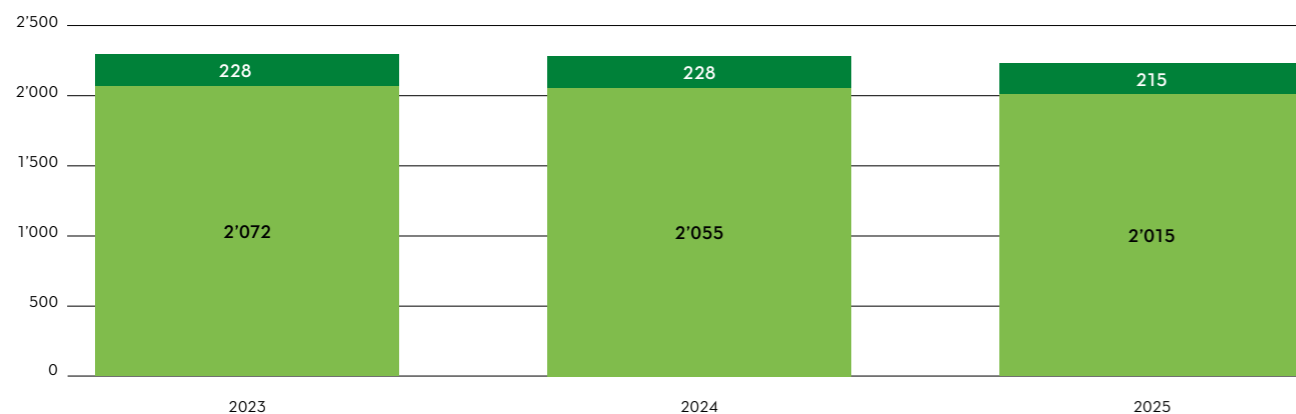
### Évolution de la surface agricoles.



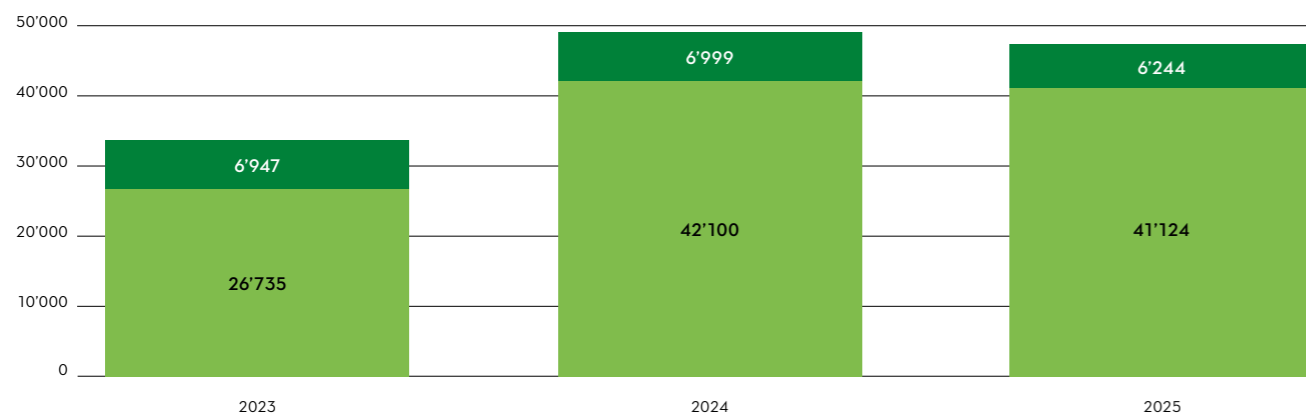
# 3 Chiffres.

## Résumé 2025.

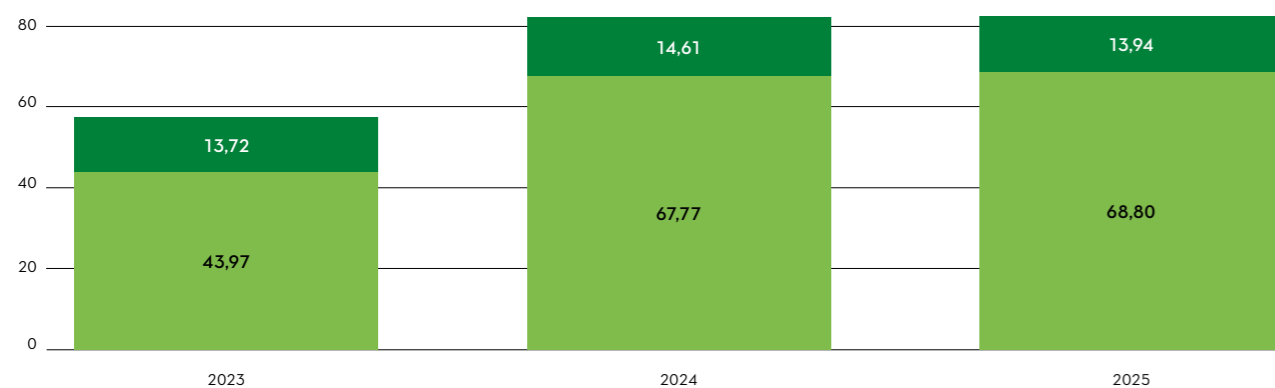
Surfaces, en ha.



Volumes, en tonnes.



Rendement brut, en mio CHF



■ légumes ■ fruits

## Rendement brut fruits et légumes 2025.

Rendement brut fruits en Valais, en CHF (SGA & Bio).

Fruits	2024	2025	diff.%
Pommes	31'176'500	29'242'200	-6.20
Poires	6'884'460	5'873'280	-14.70
Abricots	20'987'050	25'635'500	22.10
Cerises	785'180	832'607	6.00
Pruneaux	2'317'388	1'890'492	-18.40
Fraises	4'179'536	3'782'648	-9.50
Framboises	1'089'621	800'084	-26.60
Baies	190'237	136'607	-28.20
Pêches / coings	111'600	408'000	265.60
Autres fruits	-	199'732	
<b>Total fruits</b>	<b>67'767'071</b>	<b>68'801'149</b>	<b>1.50</b>

Rendement brut légumes en Valais, en CHF (SGA & Bio).

Légumes	2024	2025	diff.%
Carottes précoces	921'270	984'410	6.90
Carottes de garde	859'142	799'843	-6.90
Oignons	158'413	173'536	9.60
Choux blancs	118'344	86'556	-26.90
Choux rouges	50'400	42'350	-16.00
Courgettes	167'091	102'285	-38.80
Courges	312'660	365'040	16.80
Choux-fleurs	489'600	350'880	-28.30
Brocolis	298'656	336'960	12.80
Asperges blanches	4'109'000	4'281'620	4.20
Asperges vertes	1'684'060	2'214'800	31.50
Tomates	2'075'955	1'592'220	-23.30
Salades	324'944	255'808	-21.30
Autres légumes	3'042'696	2'354'299	-22.60
<b>Total légumes</b>	<b>14'612'231</b>	<b>13'940'607</b>	<b>-4.60</b>

Total rendement brut fruits et légumes, en CHF.

<b>Total fruits et légumes</b>	<b>82'379'302</b>	<b>82'741'756</b>	<b>0.44</b>
--------------------------------	-------------------	-------------------	-------------

## Surfaces fruits et légumes 2025.

Surfaces fruits en Valais et en Suisse, enha. (SGA & Bio).

Fruits	Valais	en % des surfaces Suisses	Suisse
Pommes	930	26%	3'599
Poires	290	39%	736
Abricots	651	94%	691
Cerises	26	5%	510
Pruneaux	52	16%	319
Fraises	37	8%	469
Framboises	18	10%	182
Baies rouges	3	1%	228
Pêches	3	21%	14
Coings	2	18%	12
Autres fruits (Olives, Kiwis, Noix, ...)	3	1%	276
<b>Total fruits</b>	<b>2'015</b>	<b>29%</b>	<b>7'035</b>

Surfaces légumes en Valais et en Suisse, enha. (SGA & Bio).

Légumes	Valais	en % des surfaces Suisses	Suisse
Carottes	63	2.8%	2'224
Oignons	16	1.0%	1'551
Choux blancs	2	0.5%	487
Choux rouges	1	0.7%	165
Courgettes	3	0.7%	359
Courges	7	1.3%	535
Brocolis	12	1.4%	820
Asperges blanches	44	25.8%	169
Asperges vertes	23	8.1%	278
Choux-fleurs	15	2.5%	588
Tomates	9	5.3%	168
Salades	7	0.4%	1'770
Autres légumes	15	0.2%	6'070
<b>Total légumes</b>	<b>215</b>	<b>1.4%</b>	<b>15'184</b>
<i>Dont sous serre/tunnel</i>	<i>22</i>	<i>6%</i>	<i>464</i>
<i>Dont BIO</i>	<i>38</i>	<i>0.4%</i>	<i>3'369</i>

## Surfaces fruits et légumes 2025, évolution sur 10 ans.

Surfaces fruits en Valais, enha. (SGA & Bio).

Fruits	2016	2017	2018	2019	2020	2021	2022	2023	2024	2025
Pommes	1'080	1'054	1'051	1'033	1'007	995	968	952	947	930
Poires	328	325	329	314	313	298	297	293	288	290
Abricots	689	704	708	708	707	699	688	681	664	651
Cerises	23	26	25	27	26	25	25	26	26	26
Pruneaux	32	34	32	33	35	37	37	43	49	52
Fraises	42	46	44	45	46	43	41,4	34	35	37
Framboises	15	15	15	15	15	17	16,3	20	19	18
Baies rouges	5	4	5	4	4	5	4,4	4	4	3
Pêches	1	1	1	1	1	2	2	3	3	3
Coings	1	1	1	1	1	2	2	2	2	2
Autres fruits (Olives, Kiwis, ...)										3
<b>Total fruits</b>	<b>2'215</b>	<b>2'209</b>	<b>2'220</b>	<b>2'191</b>	<b>2'168</b>	<b>2'137</b>	<b>2'095</b>	<b>2'073</b>	<b>2'055</b>	<b>2'015</b>

Surfaces légumes en Valais, enha. (SGA & Bio).

Légumes	2016	2017	2018	2019	2020	2021	2022	2023	2024	2025
Carottes	83	76	78	77	59	57	67	65	63	63
Oignons	15	15	16	13	15	16	21	23	15	16
Choux blancs	1	1	2	3	3	3	3	3	3	2
Choux rouges	1	2	2	2	3	1	2	1	1	1
Courgettes	14	16	12	17	17	11	6	5	4	3
Courges	3	3	4	4	5	4	6	6	6	7
Brocolis	12	12	14	12	10	11	9	10	10	12
Asperges blanches	43	41	44	50	50	50	46	47	47	44
Asperges vertes	18	19	19	21	14	9	14	14	21	23
Choux-fleurs	36	33	26	22	24	22	20	19	20	15
Tomates	16	15	13	11	11	10	10	11	12	9
Salades	5	7	5	11	6	7	9	10	10	7
Autres légumes	16	21	17	17	18	18	17	15	16	15
<b>Total légumes</b>	<b>262</b>	<b>261</b>	<b>252</b>	<b>260</b>	<b>235</b>	<b>219</b>	<b>230</b>	<b>228</b>	<b>228</b>	<b>215</b>
<i>Dont sous serre/tunnel</i>				<i>28</i>	<i>28</i>	<i>28</i>	<i>32</i>	<i>36</i>	<i>41</i>	<i>22</i>
<i>Dont BIO</i>				<i>18,5</i>	<i>18</i>	<i>14</i>	<i>37</i>	<i>33</i>	<i>46</i>	<i>38</i>

## Production fruits et légumes 2025.

Production fruits en Valais, en tonnes (SGA & Bio).

Fruits	2024	2025	diff. %
Pommes	27'110	25'428	-6,20
Poires	6'039	5'152	-14,69
Abricots	6'881	8'690	26,29
Cerises	129	136	6,04
Pruneaux	1'130	922	-18,42
Fraises	648	586	-9,50
Framboises	90	66	-26,57
Baies	23	17	-28,19
Pêches / coings	36	102	183,33
Raisins de table	13	-	
Autres fruits (Olives, Kiwis, Noix, ...)		23	
<b>Total fruits</b>	<b>42'100</b>	<b>41'124</b>	<b>-2,32</b>

Production légumes en Valais, en tonnes (SGA & Bio).

Légumes	2024	2025	diff. %
Carottes précoces	1'124	1'201	6,85
Carottes de garde	1'481	1'379	-6,90
Oignons	233	255	9,55
Choux blancs	90	71	-20,95
Choux rouges	50	42	-15,97
Courgettes	137	84	-38,79
Courges	174	203	16,75
Choux-fleurs	408	292	-28,33
Brocolis	166	187	12,83
Asperges blanches	329	306	-6,96
Asperges vertes	146	158	8,03
Tomates	1'221	937	-23,30
Salades	406	320	-21,28
Autres légumes	1'034	809	-21,78
<b>Total légumes</b>	<b>6'999</b>	<b>6'244</b>	<b>-10,80</b>

## Production fruits et légumes 2024, évolution sur 10 ans.

Production fruits en Valais, en tonnes (SGA & Bio).

Fruits	2016	2017	2018	2019	2020	2021	2022	2023	2024	2025
Pommes	36'245	28'641	36'785	32'485	28'128	36'015	23'346	16'446	27'110	25'428
Poires	9'430	6'703	8'883	8'627	9'231	5'814	6'818	4'131	6'039	5'152
Abricots	8'717	4'400	8'850	8'492	7'800	3'092	7'659	4'627	6'881	8'690
Cerises	110	73	144	140	155	134	182	56	129	136
Pruneaux	844	636	1'095	905	1'069	386	971	638	1'130	922
Fraises	880	643	665	711	618	692	540	657	648	586
Framboises	130	132	134	138	125	108	87	92	90	66
Baies	69	41	42	46	58	48	40	39	39	17
Pêches/Coings	25	20	30	38	40	40	38	36	36	102
Raisins de table	9	7	10	12	13	12	12	13	13	-
Autres fruits (Olives, Kiwis, ...)										23
<b>Total fruits</b>	<b>56'459</b>	<b>41'296</b>	<b>56'638</b>	<b>51'594</b>	<b>47'237</b>	<b>46'341</b>	<b>39'693</b>	<b>26'735</b>	<b>42'100</b>	<b>41'124</b>

Production légumes en Valais, en tonnes (SGA & Bio).

Légumes	2016	2017	2018	2019	2020	2021	2022	2023	2024	2025
Carottes précoces	780	737	780	786	773	834	1'105	1'096	1'124	1'201
Carottes de garde	2'440	2'200	2'340	2'266	1'492	1'314	1'368	1'620	1'481	1'379
Oignons	231	251	256	208	244	254	332	367	233	255
Choux blancs	65	126	64	76	133	87	98	86	90	71
Choux rouges			70	66	105	51	56	49	50	42
Courgettes	425	474	384	547	531	356	196	153	137	84
Courges	40	58	120	120	149	122	190	174	174	203
Brocolis	153	168	224	192	157	183	143	387	408	292
Asperges blanches	445	276	308	354	375	342	324	156	166	187
Asperges vertes		168	152	153	106	64	97	326	329	306
Choux-fleurs	642	679	520	442	481	446	391	97	146	158
Tomates	1'610	1'500	1'365	1'156	1'130	1'001	1'091	1'152	1'221	937
Salades	165	160	200	440	263	297	387	409	406	320
Autres légumes	1'457	1'287	1'105	1'300	1'025	1'169	920	771	1'034	809
<b>Total légumes</b>	<b>8'453</b>	<b>8'084</b>	<b>7'888</b>	<b>8'106</b>	<b>6'964</b>	<b>6'520</b>	<b>6'697</b>	<b>6'841</b>	<b>6'999</b>	<b>6'244</b>

Total production fruits et légumes en Valais, en tonnes.

Totaux fruits et légumes ent.	64'912	49'380	64'526	59'700	54'201	52'861	46'390	33'576	49'099	47'368
-------------------------------	--------	--------	--------	--------	--------	--------	--------	--------	--------	--------



## 4 Dossiers.

### Les principaux dossiers 2025.

ArboPhytoRed.

Financement spécial pour risques météorologiques ou phytosanitaires.

Enjeux liés aux maladies et ravageurs.

Commercialisation des fruits et légumes: fonctionnement, limites et perspectives.

Avenir de la filière valaisanne des fruits et légumes.

Programme Jeunes Consommateurs Valais.

## ArboPhytoRed.

**Un projet de protection des ressources (OFAG) porté par l'IFELV qui utilise des méthodes alternatives pour gérer des systèmes de vergers économes en produits phytosanitaires de synthèse et à potentiel de risque particulier de 2021 à 2026.**

### Rappel des objectifs et des mesures.

L'objectif principal est de réduire l'utilisation des pesticides de synthèse et à potentiel de risque particulier d'au moins 30% sans perdre en rendement et en qualité (maximum 10% de pertes de récoltes).

Pour atteindre cette réduction, les arboricultrices et arboriculteurs s'engagent à renoncer aux herbicides sur la parcelle inscrite et à communiquer leurs expériences avec l'IFELV, AGROSCOPE et le canton. Une contribution de base est octroyée pour leur participation. Ils doivent en plus respecter au moins une mesure fongicide ou insecticide. Ils peuvent aussi combiner des mesures fongicides et insecticides.

### 2025: Une année chaude et ensoleillée.

Pour la cinquième année, 3 exploitations ont décidé de sortir du projet. Une exploitation est sortie au bout de 4 ans de projet, une autre au bout de 3 années et la dernière au bout d'une année pour des raisons contraires à sa volonté. Il y a un total de 20 exploitations engagées en 2025, avec 21,5 ha. À cela s'ajoute le Domaine de l'État.

L'année 2025 est la deuxième année la plus précoce pour la floraison des abricotiers. Les conditions météorologiques ont été favorables, durant l'ensemble de la courte floraison avec peu ou pas de précipitations, facilitant ainsi la lutte contre la moniliose. La floraison des pommiers et des poiriers a suivi à la fin du mois de mars. Le matin du 17 avril il est tombé, selon les endroits, entre 10-40 cm, de neige très mouillée et lourde. Cet événement a eu néanmoins un impact relativement limité sur les parcelles du projet, à l'exception de quelques branches cassées. Le reste de la saison a été marqué par les températures caniculaires de juin qui ont accéléré la maturité des abricots et celle d'août qui ont impacté la récolte des poires et des pommes à maturité mi-précoce comme Gala.

Les conditions climatiques chaude et sèches ont limitées l'impact des maladies fongiques sur les parcelles du projet. Contrairement aux ravageurs, comme le puceron vert du pêcher et la cochenille farineuse sur l'abricotier, le puceron cendré sur pommier et les psylles sur poirier qui ont profité de ces conditions très favorable pour fortement se développer. La saison a été aussi été marquée par la recrudescence de diverses tordeuses (carpocapse, capua, anarsia) et par l'explosion des dégâts liés à la mouche méditerranéenne des fruits.

Les impressions globales des arboriculteurs étaient identiques à celles des années précédentes: les stratégies alternatives nécessitent une implication scrupuleuse de leur part et augmentent leur charge de travail. La surveillance et la réactivité sont toujours des gages de réussite. Il ressort également que le partage d'expérience, via notamment les différents ateliers participatifs proposés, est un atout indispensable pour permettre à la production de faire face aux nouveaux défis agricoles. La valorisation des fruits, leur place sur le marché et leur rémunération sont toujours au cœur des préoccupations.

### État de situation des objectifs.

Il est à noter que l'ensemble des producteurs de pommes ont utilisé l'allègement de la mesure fongicide discuté en 2023 qui leur autorise de traiter contre la tavelure grâce à des produits de synthèse et à potentiel de risque jusqu'à la fin des infections primaires. Cela leur a permis de minimiser les risques de pertes de récolte. L'allègement de la mesure F1 n'empêche toutefois pas l'atteinte de l'objectif visant de diminuer de 30% les quantités de matières actives dans les parcelles dites Mesures. Contrairement à 2024 et malgré une pression très importante des psylles, les producteurs du projet

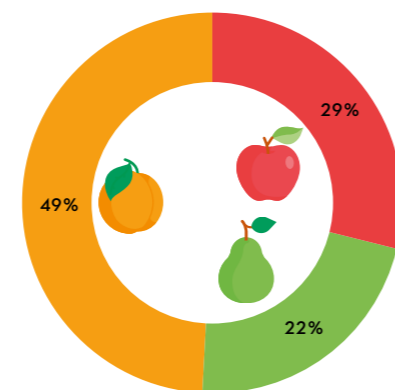
20 Nombres d'exploitations inscrites.

21,3 Nombre d'ha. inscrits.

6,1 ha. de pommes.

4,7 ha. de poires.

10,5 ha. part d'abricots.



ont réussi à gérer le psylle avec des produits alternatifs à partir de la fin fleur. Les analyses environnementales des 4 premières années du projet ont montré que les risques dans les pommes et les poires étaient surtout liés aux fongicides et dans les abricots aux insecticides. Toutefois, les distances de la parcelle aux eaux de surfaces ont un impact important sur les résultats de ces analyses théoriques.

Du côté de la performance économique, les producteurs ont fait face à une maturation rapide d'abricots à partir de la mi-juin, avant la fermeture des importations, couplé à une surproduction, ce qui a engendré des périodes de conservations trop longues et des pertes importantes liées au stockage. Ces problèmes liés à la commercialisation ont impacté de manières similaires les parcelles standard et celles avec l'utilisation de produits alternatifs. Pour les pommes et les poires, les performances économiques de 2025 ont été plutôt influencés par le prix des produits, l'augmentation des traitements et les coûts liés au désherbage mécaniques que par l'influence des traitements sur les ravageurs et maladies. Les calculs définitifs des pertes/bénéfices sur les parcelles du projet sont toutefois encore en cours pour 2025.

### Ateliers.

Un atelier participatif portant en partie sur le projet ArboPhytoRed a été tenu lors des habituelles dégustations d'abricot organisées par l'Agroscope et le Service Cantonal d'Agriculture entre mi-juin et mi-juillet pour lequel l'ensemble des producteurs d'abricots valaisans a été invité. Le 16 juin, un autre atelier traitant sur les infrastructures de protection existantes ainsi que qu'une présentation des nouveaux ravageurs et des moyens de lutte disponible ont été présentés aux participants. Un atelier a été organisé en début novembre, traitant des analyses de résidus d'ArboPhytoRed et de la réduction des risques environnementaux liés aux pesticides. Ces rencontres ont été l'occasion pour les participants de faire part de leur expérience et de renforcer un esprit collaboratif. La saison a été clôturée à Agrovina en fin janvier 2026 par un atelier bilan 2025 et lancement de saison 2026.

### Perspectives 2026.

L'objectif des dernières années du projet est de se rapprocher toujours plus de l'équilibre des objectifs fixés pour le projet.

L'équipe du projet espère que les exploitations qui sont toujours dans le projet resteront jusqu'à la fin et continueront les mesures par la suite. Des rencontres entre les exploitations sont prévues pour qu'elles puissent échanger sur leurs stratégies.



www.arbophytored.ch  
contact Loredana Storno +41 27 345 40 44  
l.storno@ifelv.ch

Situation phytosanitaire générale 2024  
Office d'arboriculture et culture maraîchère



## Financement spécial pour risques météorologiques ou phytosanitaires.

### Contexte général.

Le contexte climatique évolue depuis quelques années vers des changements marquants. Des hivers plus doux conduisant à des printemps plus précoces favorisent ainsi les gels printaniers tels que 2017 et 2021. Suivent des étés plus chauds marqués par des sécheresses et de violents orages et des automnes touchés par des précipitations plus abondantes. Tous ces éléments météorologiques impactent fortement la viabilité économique de nombreuses exploitations agricoles.

C'est dans ce contexte qu'en 2021, l'Office d'arboriculture et cultures maraîchères et l'Interprofession des fruits et légumes du Valais ont décidé d'évaluer les possibilités d'améliorer la gestion des risques météorologiques pour le secteur. L'ensemble des membres de l'IFELV ont été invités à plusieurs reprises entre 2022 et 2023 à faire part de leurs propositions et ont été informés dans plusieurs séances d'information sur l'évolution du projet.

La solution la plus optimale qui est ressortie de ces travaux, tant sur le plan des coûts que sur celle de la mise en œuvre, a conduit à la création d'un fonds nommé «financement spécial pour risques météorologiques ou phytosanitaires» dont le but exclusif est d'assurer la pérennité des cultures agricoles valaisannes, respectivement des branches concernées, lors de la survenance d'aléas météorologiques graves ou pour la gestion de risques phytosanitaires majeurs. Cela est réalisé comme suit:

1. aléas météorologiques ou phytosanitaires graves: par un soutien financier ciblé pour des mesures de participation à des couvertures d'assurance ou d'aide en cas de dommages;
2. risques phytosanitaires majeurs: par un soutien financier ciblé pour des mesures de prévention ou de lutte.

### Soutien politique.

En novembre 2022, le Conseil d'État ouvrait la procédure de consultation publique portant sur la modification partielle de la loi sur l'agriculture et le développement rural du 8 février 2007 et sur le règlement l'accompagnant afin d'établir les bases légales. Par modification de la LcAgr, le Grand Conseil acceptait à la session de novembre 2023 par 109 voix contre 1 la création d'un fonds catastrophe pour aider les agriculteurs lors d'aléas météorologiques ou phytosanitaires graves. La loi n'ayant pas fait l'objet d'un référendum, le Conseil d'État a prononcé son entrée en vigueur 1<sup>er</sup> avril 2024.

### Principe.

Le principe se base sur un financement par une contribution météorologique obligatoire et solidaire inscrite dans la loi sur l'agriculture. Les modalités d'application sont définies par un règlement du Conseil d'État activé par secteur ou par espèce de production sur demande de la branche concernée. Le canton a doté le fonds d'un million de francs dans l'immédiat, puis il sera alimenté principalement par les exploitants et les commerçants des branches concernées.

Ce financement spécial doit permettre d'améliorer la gestion financière des risques systémiques comme les aléas météorologiques ou phytosanitaires. La gestion du fonds incombera à l'Office d'arboriculture et cultures maraîchères, toutefois son activation se fera sur demande de la branche en cas de dommage majeur.

### Chronologie des travaux:

**Automne 2021:** l'Office d'arboriculture et cultures maraîchères débute les travaux.

**Juillet 2022:** tous les membres de l'IFELV sont invités à répondre à un sondage sur la pertinence d'un tel fonds. Les avis sont favorables à 90% sur le principe.

**Automne 2022:** le projet de modification de loi est développé et le Conseil d'État ouvre la consultation.

**Novembre-Décembre 2022:** l'IFELV invite tous ses membres à transmettre leurs remarques et propositions sur ce projet.

**18 décembre 2022:** séance d'information n°1 pour les membres de l'IFELV.

**Janvier 2023:** séance d'information n°2 et prise de position de l'IFELV dans le cadre de la consultation.

**Été, automne 2023:** prises de positions politiques sur le projet.

**Novembre 2023:** adoption de la modification de la LcAgr par le Grand Conseil.

**Mars 2024:** fin délai référendaire.

**Été 2024:** préparation de la mise en œuvre détaillée.

**2025:** entrée en vigueur.

### Points importants.

Dès le 1<sup>er</sup> avril 2024, un fonds «financement spécial pour risques météorologiques ou phytosanitaires» a été créé. Opérationnel depuis cette date, il constitue un outil important en main de l'IFELV pour la gestion des risques météorologiques ou phytosanitaires pour l'ensemble de la filière. En 2025, une assurance récolte a été contractée afin de couvrir les pertes en cas de dégâts dus au gel, et sera reconduite pour 2026. A ce stade, aucun versement d'indemnités n'a été effectué, en l'absence de dégâts significatifs aux cultures dus au gel.

Ce fonds est actuellement doté de plus d'un million de francs. Il a été alimenté dès le deuxième semestre de 2024 par les producteurs et commerçants conformément aux discussions menées lors des différentes phases de consultation:

- Abricots de coteau: production CHF 400.-/ha.; commerce CHF 5.-/t
- Abricots de plaine: production CHF 300.-/ha.; commerce CHF 5.-/t
- Cerises, prunes et pruneaux: production CHF 150.-/ha.; commerce CHF 3.-/t
- Fruits à pépins: production CHF 150.-/ha.; commerce CHF 1.50/t

Tous les type d'aléas météorologiques ou phytosanitaires peuvent être considérés d'un point de vue légal. Toutefois, l'IFELV souhaite prioriser les risques suivants dès 2024:

#### → Fruits à noyau: le gel.

L'objectif est de pouvoir assurer l'ensemble des cultures de fruits à noyau (en particulier l'abricot) contre le gel dès 2025 via le fonds en profitant du subventionnement fédéral à la prime d'assurance.

#### → Fruits à pépins: le feu bactérien.

L'objectif est de disposer de moyens financiers pour renforcer la lutte contre le feu bactérien et éviter sa dissémination.

Les contributions auxquelles les producteurs et commerçants sont assujettis permettent de viser les objectifs ci-dessus. Les moyens financiers à disposition du fonds, dans cette phase initiale, ne permettront toutefois pas de couvrir financièrement tous les risques. Il est donc important que chaque exploitation évalue d'autres risques encourus et la manière de les gérer (filets anti-grêle ou assurance grêle par exemple).

## Enjeux liés aux maladies et ravageurs.

### Organismes de quarantaine.

Dans le cadre des tâches légales et de la surveillance du territoire conformément à l'OSaVé, l'Office d'arboriculture et cultures maraîchères a contrôlé six organismes de quarantaine affectant les cultures fruitières et maraîchères.

#### Longicorne à Col Rouge (Aromia Bungii)

Le Longicorne à col rouge est originaire du Nord-Est de l'Asie. Ses larves se développent dans le bois des fruitiers à noyau, y causant des dégâts importants pouvant entraîner la mort de l'arbre en cas d'attaque sévère. En 2025, des contrôles visuels pour déceler la présence de sciure ont été réalisés sur près de 10 ha de Prunus (abricotiers, cerisiers et pruniers). Aucune présence de sciure n'a été détectée.

#### Xylela Fastidiosa

Cette bactérie est considérée comme l'un des pathogènes les plus dangereux pour les végétaux. Originaire d'Amérique, elle est apparue pour la première fois en Europe en 2013, en Italie. Depuis, des foyers ont été signalés en France, en Espagne et au Portugal. Très polyphage, elle s'attaque à plus de 560 espèces, comme les fruits à noyau et la vigne.

#### Charançon Américain du Prunier (Conotrachelus Nenuphar)

Sa présence n'a pas été constatée en dehors de l'Amérique du Nord.

#### Scarabée Japonais (Popillia Japonica)

Ce hanneton exotique originaire du Japon a fait son apparition en Italie en 2014 et au sud du Tessin en 2017. Il mesure 8 à 12 millimètres et ressemble beaucoup au hanneton horticole. Il se distingue notamment par cinq touffes de poils blancs de chaque côté de l'abdomen ainsi que deux touffes supplémentaires sur le dernier segment abdominal. Il se nourrit de plus de 400 espèces végétales. Les adultes causent des dommages importants en mangeant les feuilles, les fleurs et les fruits de différentes plantes. Les larves se nourrissent de racines de diverses graminées. Ce scarabée constitue une grave menace pour l'agriculture.

#### Nématodes dans les serres

Les cultures maraîchères sous serre sont concernées par deux mandats de surveillance: les **nématodes à galles des racines**, possédant un spectre de plantes hôtes de plus de 400 espèces végétales dont de nombreuses espèces de légumes et le **nématode doré de la pomme de terre**. En 2025, des nématodes de quarantaine ont été trouvés dans des abris de cultures. Ils ne causent pas de dégâts aux cultures en place, mais des mesures doivent être prises, notamment pour empêcher leur dissémination.

Source:

[Rapport d'activités 2025](#)  
[Office d'arboriculture et cultures maraîchères.](#)

## Organismes réglementés non de quarantaine

### Feu bactérien

Le feu bactérien a constitué un enjeu majeur de l'année 2025. La stratégie de surveillance et de lutte a été structurée autour de périmètres de lutte et de traitements préventifs obligatoires en cas de risque d'infection sur la floraison principale entre Riddes et Sierre, avec un soutien financier aux producteurs pour ces interventions. La saison a été compliquée par la confirmation d'un foyer sur une jeune plantation de Gala à Fully (annonce le 20 mai) nécessitant une adaptation rapide de l'organisation des contrôles afin de limiter la dissémination dans cette nouvelle région (information des producteurs, contrôles en collaboration avec les producteurs autour du foyer, priorisation des jeunes plantations et variétés sensibles, contrôles étendus aux zones d'habitations et milieux naturels autour des foyers). Au total, l'office a réalisé des contrôles dans 876 vergers de fruits à pépins (environ 430 à 480 ha) ainsi que dans des jardins privés et espaces publics; 146 parcelles/blocs variétaux représentant environ 67 ha en vergers professionnels ont été touchés.

### Suivi phytosanitaire des cultures

Le suivi phytosanitaire des cultures s'est appuyé sur un réseau de 37 pièges couvrant les principaux ravageurs et sur des observations de terrain servant à l'élaboration des communiqués. En 2025, les dégâts de carpocapse sur fruits à pépins sont restés très faibles (moins de 1% en moyenne sur les vergers contrôlés avant récolte), même si des dégâts plus importants ont été signalés ponctuellement sur abricotiers. La pression des punaises est restée marginale en vergers professionnels selon les annonces reçues, mais des signalements en jardins privés invitent à maintenir la vigilance pour les années à venir.

En 2025, la mouche méditerranéenne des fruits (Ceratitis capitata) a fait l'objet d'une attention renforcée, avec une pression en hausse et surtout très variable selon les parcelles. Un suivi par piégeage et des contrôles sur fruits ont été mis en place. Des niveaux d'infestation parfois marqués ont notamment été observés dans certaines parcelles (p. ex. vergers «collections»). En parallèle, des essais de piégeage ont été réalisés. Malheureusement, leur efficacité n'a pas pu être prouvée. Les essais seront reconduits en 2026 selon la pression de ce ravageur.

## Commercialisation des fruits et légumes: fonctionnement, limites et perspectives.

En Suisse, le marché de l'alimentation est largement dominé par deux coopératives: Coop et Migros, qui cumulent à elles seules près de 70% des parts de marché. Pour les fruits et légumes de table, cette proportion dépasse même les 75%. À leurs côtés, les discounters comme Lidl et Aldi représentent environ 17% du marché, tandis que les circuits courts (marchés à la ferme, magasins spécialisés, ventes en paniers) n'atteignent qu'environ 5% des ventes.

Ces circuits courts présentent un certain nombre d'avantages comme les possibilités de diversification, la maîtrise de l'assortiment, la maîtrise du prix de vente et une certaine flexibilité au sujet des exigences visuelles. Ce sont principalement des produits comme l'asperge ou l'abricot qui sont concernés par ce type de commercialisation. De nombreux consommateurs sont facilement accessibles, car la plaine du Rhône constitue une très longue zone péri-urbaine.

Le marché national des fruits et légumes repose sur un concept de commercialisation défini entre les organisations de production (Fruit Union Suisse et Union Maraîchère Suisse) et le commerce (Swisscofel). Ce cadre vise à assurer un approvisionnement régulier du marché en produits de qualité et en quantité suffisante. Les prix indicatifs à la production sont fixés par produit au sein de commissions paritaires, rassemblant des représentants de la production, du commerce intermédiaire (expéditeurs) et du commerce de détail (grande distribution). Ces prix servent de base de référence, mais ne sont pas contraignants: leur application dépend de nombreux facteurs qualitatifs et quantitatifs (taille, coloration, volumes, etc.). En pratique, les prix à la production ont peu évolué ces dernières années, alors même que les prix à la consommation ont connu une hausse constante.

Si les coûts de production sont relativement bien documentés, notamment grâce aux travaux d'Agroscope, la transparence reste insuffisante pour les autres maillons de la chaîne de valeur, en particulier pour la phase de commercialisation. Les données disponibles sur les prix réellement pratiqués, ainsi que sur les marges réparties entre les différents acteurs (expéditeurs, distributeurs), sont partielles, voire absentes. Cette opacité rend difficile toute évaluation objective de la répartition de la valeur le long de la chaîne.

Dans ce contexte, il devient nécessaire de revoir la manière dont les prix à la production sont construits. Plutôt que de s'appuyer uniquement sur des prix indicatifs, un système plus transparent et équilibré devrait intégrer les coûts réels de production, les investissements nécessaires à la pérennité des exploitations, ainsi que les risques économiques encourus. Un tel changement permettrait également de mieux comprendre les dynamiques de marge et de renforcer la position des producteurs dans la négociation commerciale.

Dans un marché fortement concurrentiel, l'agriculture valaisanne n'est pas armée pour dominer par les coûts, en particulier vis-à-vis de la concurrence étrangère. Le renforcement de la promotion et de la communication autour de l'origine, de la qualité et de la durabilité des fruits et légumes indigènes constitue un levier essentiel. À ce titre, la Marque Valais offre un cadre porteur. En l'enrichissant de nouvelles dimensions telles que le prix équitable et des engagements environnementaux, ce label pourrait devenir un véritable standard de durabilité pour les fruits et légumes, différenciant ainsi clairement l'offre valaisanne sur le marché national.

### Exemple concret: la pomme Gala.

Pour illustrer la situation, prenons la pomme Gala, très présente sur le marché suisse. Produite en quantité importante en Valais, elle est commercialisée à l'échelle nationale via les canaux conventionnels du marché suisse des fruits de table.

#### Parts de marché pour les fruits et légumes de table:

>75% pour Coop et Migros

17% pour les discounters

5% pour les commerces spécialisés/circuits courts

La commercialisation de la pomme Gala s'inscrit dans le concept national de mise en marché, structuré par les organisations professionnelles: la Fruit Union Suisse pour la production et Swisscofel pour le commerce. En début de campagne, des commissions paritaires réunissant les représentants des producteurs, des expéditeurs et des distributeurs définissent un prix indicatif à la production, censé guider les transactions. Ce prix indicatif est cependant non contraignant et peut être ajusté au fil de la saison. Il est influencé par divers critères comme la coloration, la taille, les stocks disponibles et la demande.

Le prix final versé au producteur n'est connu qu'après la commercialisation des fruits, généralement 6 à 12 mois après la livraison des produits aux expéditeurs. Cette attente impacte directement la liquidité des exploitations, qui doivent assumer leurs charges avant même d'avoir perçu le produit de leurs ventes.

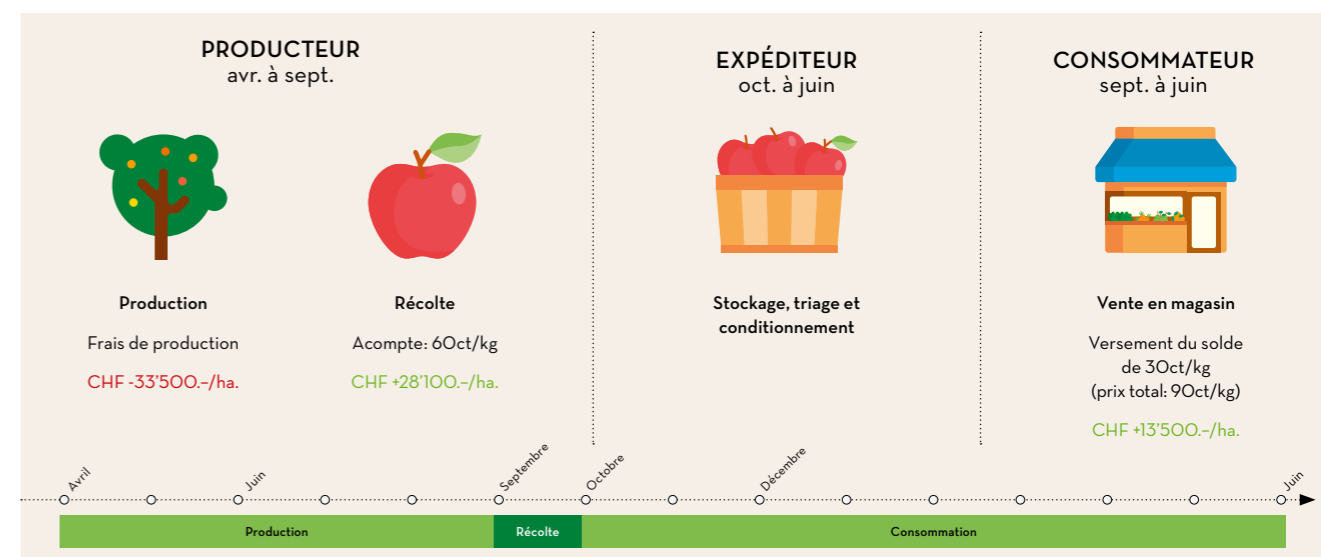
Prenons l'exemple d'un producteur valaisan livrant ses pommes Gala à un expéditeur:

- Le prix indicatif à la production fixé en début de saison peut tourner autour de 60 à 90 centimes le kilo (brut). Le producteur reçoit un acompte, environ 70% du prix indicatif, lors de la livraison des pommes au commerce expéditeur.
- Après tri, calibrage, emballage et transport, les pommes sont progressivement vendues entre octobre et février à la grande distribution à un prix intermédiaire situé entre 1.20 CHF et 1.60 CHF/kg.
- Enfin, le consommateur les achète en rayon entre 2.90 CHF et 3.50 CHF/kg, selon le conditionnement, l'origine (Suisse ou importée) et la période.
- À la fin de la campagne de commercialisation, le producteur touche finalement le solde.

Coûts	Marge
80%	20%
Acompte	Solde
70%	30%

Cette progression des prix tout au long de la chaîne met en lumière la distorsion croissante entre prix à la production et prix à la consommation. Bien que les coûts de production soient relativement bien connus – en particulier en ce qui concerne les charges de récolte, de conditionnement, de stockage et de logistique –, la répartition des marges entre les acteurs de la chaîne reste peu transparente. Les coûts logistiques et commerciaux (stockage, calibrage, emballage, transport, marges des distributeurs) sont rarement détaillés, rendant difficile une lecture claire des flux financiers depuis la production jusqu'au point de vente.

Dans ce contexte, le producteur, premier maillon de la chaîne, perçoit souvent une part réduite de la valeur finale du produit. Et ce, malgré une prise en charge des risques liés au climat, aux fluctuations de marché et aux normes de qualité toujours plus strictes. Cet exemple souligne la nécessité d'un rééquilibrage du pouvoir de négociation et d'une plus grande transparence dans la construction des prix.



Exemple basé sur les données Arbokost 2023, pour 1ha. et 45t de fruits récoltés.

## Avenir de la filière valaisanne des fruits et légumes.

### Orientation Stratégique 2030.

Le contexte tant national qu'international évolue rapidement, faisant apparaître de nouveaux risques et défis. Une réflexion approfondie était nécessaire afin d'assurer un avenir à la filière valaisanne des fruits et légumes. L'Office d'arboriculture et cultures maraîchères et l'Interprofession des fruits et légumes du Valais (IFELV) ont identifié les besoins d'actions prioritaires pour le secteur. Sur cette base, le secteur des fruits et légumes du Valais s'est doté, à travers le rapport «Orientation Stratégique 2030», d'une vision claire pour l'avenir: «Une production valaisanne de fruits et légumes durable et résiliente par la création de valeurs économiques, sociales et environnementales, pour contribuer quantitativement et qualitativement à la sécurité alimentaire nationale sur le long terme». Pour concrétiser cette vision, des objectifs spécifiques ont été définis, dans les domaines de l'économie, de l'environnement et du social et se déclinent en diverses mesures concrètes.

### Projet de Développement Régional Filière fruits et légumes.

L'IFELV souhaite mettre en œuvre ces actions à travers un projet de développement régional filière fruits et légumes, en se concentrant sur la réalisation des objectifs économiques. En effet, l'IFELV considère que le pilier de la durabilité économique représente l'axe prioritaire de développement à court terme et qu'un PDR filière est l'outil le plus adapté pour répondre de manière concrète à plusieurs objectifs clés des orientations stratégiques du secteur. L'objectif principal du projet est de créer une filière intégrée et durable pour les fruits et légumes valaisans, assurant une meilleure valorisation économique, une reconnaissance accrue et un lien renforcé entre producteurs et consommateurs. Les objectifs économiques définis dans le rapport «Orientations Stratégiques 2030» sont repris:

- Promouvoir une politique agroalimentaire fédérale durable
- Renforcer la capacité concurrentielle du secteur
- Renforcer la cohésion et les collaborations au sein de la filière
- Assurer une répartition équitable de la valeur ajoutée au sein de la filière
- Développer la résilience financière des exploitations

Le secteur des fruits et légumes du Valais incarne à la fois la richesse agricole du canton et les défis d'un secteur en pleine mutation. Porteuse d'une diversité exceptionnelle, elle constitue un pilier essentiel de l'économie régionale, du patrimoine culinaire et de la souveraineté alimentaire. Pourtant, son potentiel reste partiellement inexploité, notamment en matière de structuration, de valorisation et de commercialisation.

Le rapport de synthèse sur la vision pour le secteur des fruits et légumes à l'horizon 2030 est disponible sur le site internet du Service de l'agriculture.

[Rapport de synthèse](#)

### PDR

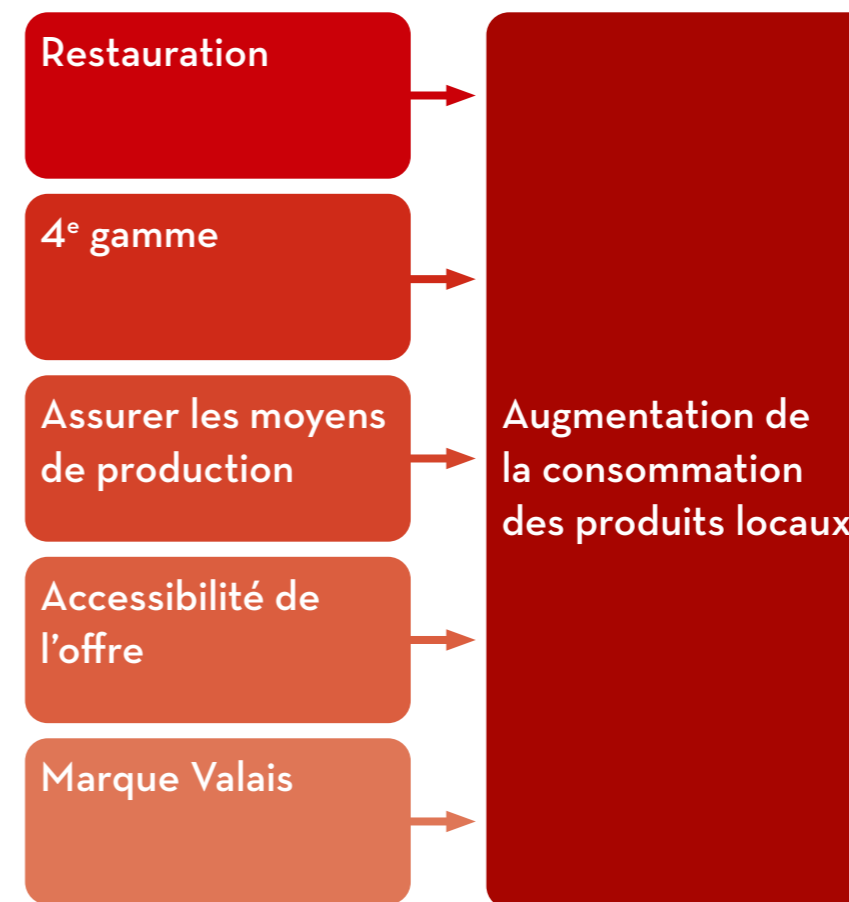
Un Projet de Développement Régional (PDR) est un instrument de la politique agricole nationale visant à promouvoir la création de valeur ajoutée dans l'agriculture et à renforcer l'économie d'une région en favorisant la coopération entre les acteurs agricoles et d'autres secteurs tels que la transformation, la commercialisation, le tourisme ou l'artisanat.

Pour être reconnu comme PDR, un projet doit rassembler plusieurs partenaires autour d'objectifs communs et répondre à des critères définis par la législation (participation prépondérante de l'agriculture, combinaison d'au moins trois projets partiels de nature différente, ...). Les PDR sont élaborés en plusieurs phases et permettent de mobiliser des soutiens financiers fédéraux et cantonaux pour des projets collectifs porteurs d'effets économiques et structurants pour la région.

[Plus d'information.](#)

### Stratégie Maraîchère «2030».

Une stratégie maraîchère «2030» a été élaborée par l'Office d'arboriculture et culture maraîchère en collaboration avec l'IFELV. Elle vise à renforcer la place des légumes valaisans sur le marché en augmentant leur consommation par l'intermédiaire de 5 axes de développement. La fourniture de légumes valaisans pour la restauration serait l'axe majeur. La création d'une filière de produits de 4<sup>e</sup> gamme et le développement des moyens modernes de production seront deux autres axes nécessaires. L'ensemble devrait être mis en valeur et protégé par une identification régionale des produits grâce à la Marque Valais.



Les 5 axes de développement pour l'augmentation de la consommation de fruits et légumes valaisans

## Programme Jeunes Consommateurs Valais: Automates dans les écoles valaisannes.

Un programme de l'Interprofession des Fruits et Légumes du Valais (IFELV) et de l'agriculture valaisanne en faveur de la jeunesse valaisanne.

L'Interprofession des Fruits et Légumes du Valais (IFELV) favorise depuis plusieurs années la consommation de fruits et légumes chez les enfants et les adolescents. Les enjeux environnementaux, les modes de production et la provenance des denrées alimentaires sont des préoccupations grandissantes, auxquels s'ajoutent les aspects de l'équilibre alimentaire. L'agriculture valaisanne souhaite recréer un lien avec la jeunesse valaisanne et ainsi, encourager la consommation de ses produits par divers axes de promotion.

### Le programme «Jeunes Consommateurs Valais».

Le programme, adapté aux différentes tranches d'âges entre 4 et 25 ans, intègre toutes les branches de productions agricoles. Les principaux objectifs visent à:

**Rappeler** les bienfaits sur la santé d'une consommation régulière de fruits et légumes et de produits agricoles diversifiés.

**Sensibiliser** la jeunesse à l'importance de consommer des produits sains, de saison et de proximité.

**Inform**er des enjeux environnementaux, économiques et sociaux du maintien d'une production agricole suisse compétitive.

**Favoriser** la consommation à des prix accessibles tout en renforçant les liens entre producteurs et jeunes consommateurs.

Le concept repose sur un programme global dénommé «Jeunes Consommateurs Valais» réparti autour de 3 axes, élaboré conjointement avec l'école valaisanne et avec le soutien du Canton du Valais dans le cadre de l'Agenda 2030.

#### Axe 1 – Automates dans les écoles avec des produits issus du terroir valaisan.

50 automates réfrigérés sont mis à disposition dans 45 établissements d'enseignement secondaire et tertiaire. Certains grands établissements disposent de plusieurs distributeurs. Les automates sont habillés de couleurs vives sous le slogan «LE BON GOÛT DE LA NATURE.».

Les bénéficiaires sont les adolescents et jeunes adultes entre 12 et 25 ans. Ainsi, les prix de vente visent à rester très accessibles, entre CHF 0.50 et CHF 2.50. Les produits sont vendus au prix de revient. La logistique et la maintenance sont assurées par l'IFELV.

Une offre permanente entre cinq et huit produits est proposée aux étudiants: pommes & poires, jus de pomme, compotes de fruits du Valais, briques de lait, barres de céréales, .... Tous les produits proposés proviennent de l'agriculture valaisanne, qu'ils soient bruts ou transformés, et la plupart portent la certification Marque Valais. Ils font tous l'objet d'une validation par la Fourchette Verte pour garantir leurs valeurs nutritives et leur conformité aux normes d'une alimentation équilibrée.

En chiffres pour 2025:

**24'000 kg**

de pommes, poires et autres fruits

**1'600 kg**

de légumes

**800**

litres de jus de fruits

**20'000**

jeunes bénéficiaires

50 distributeurs (CO, Collèges, ECCG, HEP)

Action «Pommes et Poires dans les CO»

Soutiens +50 manifestations sportives et culturelles

Les produits ont des durées de conservation qui permettent d'éviter tout gaspillage alimentaire. En outre, les écoles sont dotées des installations nécessaires pour récupérer les emballages. Le programme inclut une sensibilisation des élèves sur les sujets du recyclage.

#### Axe 2 – Organisations d'activités spécifiques et ponctuelles dans les écoles.

6 activités ou ateliers sont prévus en fonction des âges. Les activités sont accompagnées de supports didactiques numériques ou sous format papier en fonction du public.

1. Activités à thème sur les productions agricoles
2. Cours de cuisine: sensibilisation à la saisonnalité et à la proximité des produits
3. Encas récréations: mise à disposition de fruits et légumes pour les récréations (alternatives aux fruits mis à disposition dans les distributeurs)
4. Visites sur les exploitations agricoles: découverte du métier et de la production
5. Jardins scolaires: création de petits jardins dans l'environnement scolaire
6. Conférences/débats: échanges sur des thèmes sociétaux de l'agriculture

#### Axe 3 – Soutien «produits» du terroir dans le cadre d'événements.

Une aide est également apportée en dehors du cadre scolaire par le biais de parrainages «produits» lors d'événements et d'activités destinées à la jeunesse, principalement dans les domaines culturel et sportif:

- Tour des Alpes
- Tournoi de Foot
- Course de Noël
- Camp Polysportmania
- Fête de l'abricot



CO de la Tuilerie à St-Maurice

# 5 Marketing.

## Campagne promotionnelle abricot 2025.



**Dates:**  
du 01.07 au 31.07.2025



**Public-cible:** Grand public  
CH romande et CH allemande

## Campagne d'affichage.



**Dates:**  
du 30.06 au 03.08.2025.

**252**

**Emplacements.**

**Villes ciblées:** Bâle, Berne, Bienne, Zürich, Lucerne, Fribourg, Genève, Lausanne, Delémont, St-Gall.

**Format:** F12, F200.

## Campagne Stars locales.



**Dates:**  
du 01.07 au 31.07.2025.

Mise en avant de l'abricot dans le cadre de la campagne stars locales sur différents canaux:

- Landingpage Stars locales
- Campagne d'affichage et online
- Liste des points de vente
- Social media Valais/Wallis

**22**

points de vente.

**11'683**

views: Landing page «Stars locales»

**1'124**

views: Liste des points de vente

**11'127**

clics: Campagne online

## Activation média.

Communiqué de presse: «Abricots du Valais – une récolte 2025 abondante et savoureuse»



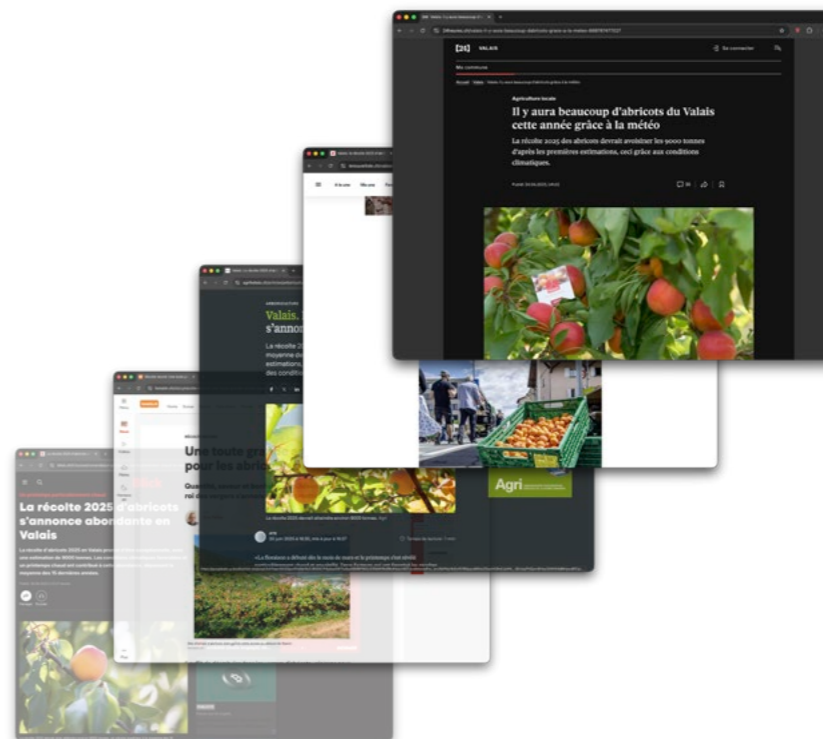
**Dates:**  
du 03.06.2025

**329**

Contacts offerts.

Retombées presse dans **30 médias.**

Total articles: **45**



## Réseaux sociaux.

Différentes publications boostées sur les réseaux sociaux Valais/Wallis en français et en allemand.

### LinkedIn.

1 post FR/DE  
2'980 impressions  
1'611 engagements  
1'560 clics sur les liens  
47 interactions  
54,06% taux d'engagement  
Videostory  
1 post FR/DE

### Youtube.

Videostory  
1 vidéo publiée en FR/DE/EN

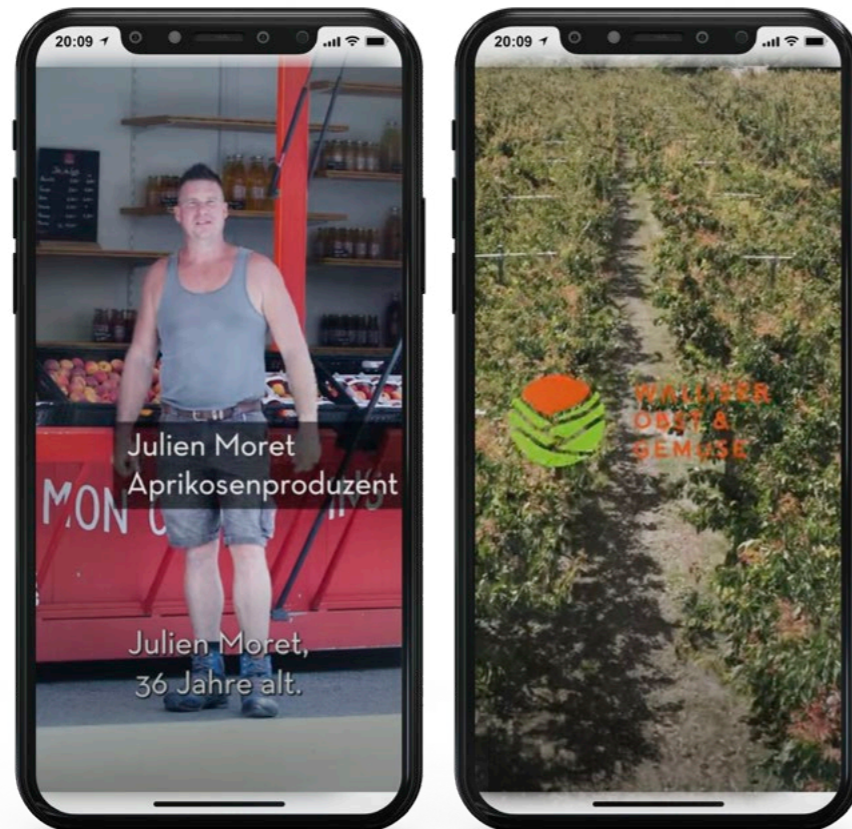
### Instagram.

Feedpost & Stories  
30'094 impressions  
90 interactions  
8 clics sur liens  
Videostory  
1 reel boosté 10 jours  
1 reel Tips&Tricks  
2 stories

### Facebook.

3 posts  
262'823 impressions  
151'501 portée  
1'703 interactions  
673 clics sur les liens  
Videostory  
2 posts boostés 10 jours  
1 post Tips&Tricks

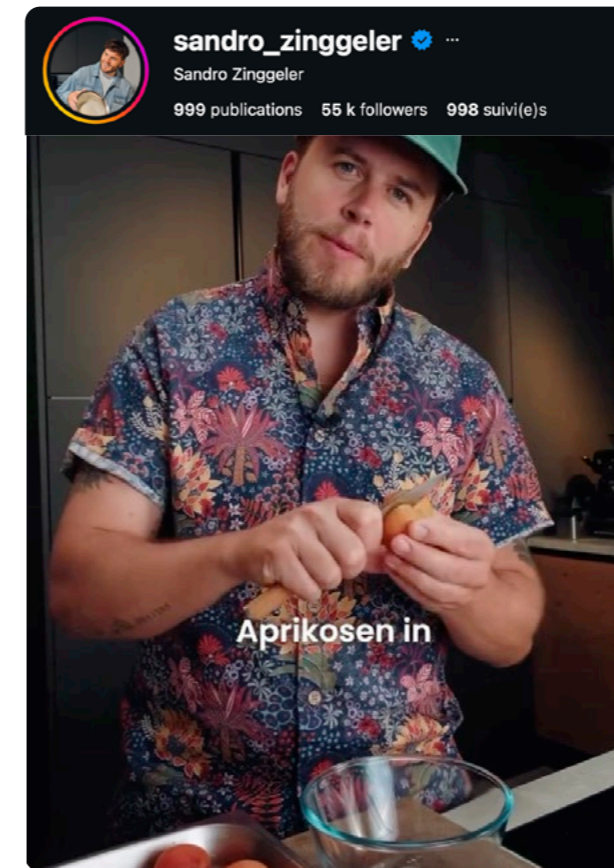
### Vidéo Story.



### Instagram Résultats de la vidéo Story

238'000 slides  
420'000 impressions  
6'200 interactions  
58'366 vues de reels

## Collaboration influencers.

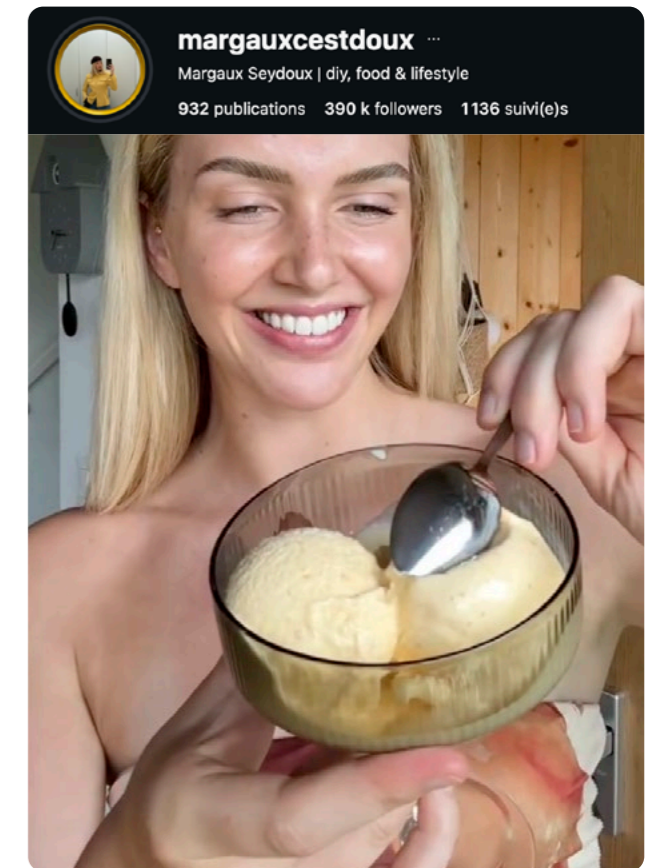


### Instagram Sandro Zinggeler

Stories 21.07.2025  
5 slides  
4'864 portée  
9'579 impressions  
309 interactions  
22 clics sur les liens

Reel 21.07.2025  
3'055 portée  
20'900 impressions  
286 interactions

Story VWP  
3 slides  
12'602 portée  
13'109 impressions  
338 interactions



### Instagram Margaux Seydoux

Achat d'abricots 18.07.2025  
3 slides  
25'644 portée  
45'644 impressions  
217 interactions

Recette 24.07.2025  
7 slides  
138'332 portée  
163'724 impressions  
889 interactions

Reel 24.07.2025  
98'205 portée  
178'000 impressions  
4'374 interactions

Reposts de VWP  
7 slides  
24'629 portée  
25'036 impressions  
311 interactions

## Campagne promotionnelle asperge – jambon cru 2025.

Campagne de promotion des asperges valaisannes et jambon cru du Valais IGP, en collaboration avec l'Interprofession des Viandes séchées du Valais.

En collaboration avec l'Association des producteurs des Viandes séchées du Valais IGP, l'IFELV a reconduit, pour la deuxième année, la campagne de promotion visant à mettre en valeur les Asperges Valaisannes et le Jambon cru du Valais IGP.

L'objectif était de valoriser ces deux produits régionaux en proposant aux clients, sur les points de vente directe, un pack exclusif comprenant 1 kg d'asperges du Valais (1<sup>er</sup> choix) et une barquette de 100 g de jambon cru, le tout au prix fixe de CHF 20.-. Présenté dans un petit sac accompagné d'une fiche recette, ce pack invitait les consommateurs à découvrir et associer ces produits du terroir.

Cette initiative s'inscrit dans une démarche de collaboration intersectorielle visant à promouvoir les produits agricoles du terroir local et à encourager leur association culinaire à travers une recette savoureuse.



**Dates:**  
du 28.04 au 11.05.2024.

**+1'080 kg**  
d'asperges vendus.

**15 producteurs** ayant pris part à l'action



## Campagne promotionnelle abricot – pain de seigle 2025.

Campagne de promotion des abricots valaisans et du pain de seigle AOP, en collaboration avec l'Association Pain de Seigle AOP.

Pour la première année, une action de promotion conjointe a été mise en place autour de l'abricot et du pain de seigle, afin de valoriser l'association de deux produits emblématiques du terroir. Cette collaboration a permis de proposer, dans les boulangeries valaisannes, une offre spéciale composée d'un pain de seigle et d'un pot de confiture d'abricots, au prix de CHF 7.90.

L'objectif de cette première édition était de mettre en lumière la complémentarité entre un produit du terroir et un produit agricole emblématique transformé, tout en offrant aux consommateurs une suggestion simple et savoureuse à déguster au quotidien.

Cette initiative s'inscrit dans une volonté de renforcer les synergies entre filières et de promouvoir les produits locaux à travers des associations gourmandes et accessibles.



**Dates:**  
du 01.07 au 15.07.2025.

**+2'100**  
pots de confiture.

**17 boulangeries** ayant pris part à l'action



## Mondiaux Cyclisme.

Deux semaines de Championnats du Monde Mountain Bike UCI inoubliables et une région unie autour du sport.

Du 30 août au 14 septembre 2025, le Valais a vibré au rythme des Championnats du Monde Mountain Bike UCI. Dans huit destinations emblématiques du canton, le Valais a accueilli un événement sportif d'envergure exceptionnelle, réunissant pour la première fois les huit disciplines majeures du VTT. La compétition a été marquée par une participation record de 1'228 athlètes issus de 60 nations et un public de plus de 110'000 spectateurs. Diffusés dans 96 pays et suivis par une audience estimée à 57,3 millions de téléspectateurs, ces Mondiaux ont généré une visibilité internationale majeure pour la destination Valais. Dans ce contexte de forte exposition, les produits du terroir ont été largement mis en avant à travers des actions ciblées: distribution de 1'400 Welcome Packs aux bénévoles contenant un jus de fruit et une compote, mise à disposition des bénévoles, sur tous les sites, de plus de 2'500 fruits, distribution de 200 Welcome Packs à la presse et aux invités VIP comprenant une bouteille de 3/8 de Fendant Dame de Sion, une barquette avec trois différentes viandes séchées IGP, des flûtes de seigle, une mignonette d'abricotine et une autre de Williamine, une compote de fruits, un bob Raclette AOP, une crème solaire et des brochures de Valais Wallis Promotion sur le Valais. De plus, 15 corbeilles de produits régionaux ont été remises aux vainqueurs des compétitions de Champéry et Crans-Montana. Cette présence qualitative et cohérente a permis d'associer l'image du Valais non seulement à l'excellence sportive et à l'organisation d'événements internationaux, mais également à la richesse de son terroir, renforçant ainsi la notoriété et l'attractivité de ses produits auprès d'un public suisse et international.



27  
champion-es du monde



110'000  
spectateurs, dont 3'000 écoliers



1'228  
athlètes de 60 nationalités



14  
médaillles suisses



1.1 mio  
audience TV Suisse



2'800  
bénévoles



8  
destinations



8  
disciplines



57  
cloches offertes sur les podiums



48'000  
raclettes servies

Sources:  
[valais2025.ch](http://valais2025.ch)

## Calendrier des saisons.

Lancement officiel du calendrier des produits de saisons de l'agriculture valaisanne, un projet porté par les interprofessions agricoles du Valais, en partenariat avec Action agricole Valais et Valais/Wallis Promotion.

Ce projet a été initié par les interprofessions agricoles valaisannes qui ont souhaité appuyer la démarche des jeunes membres d'Action Agricole Valais après le mouvement de mécontentement du printemps 2024. La présentation de ce nouveau moyen de communication a eu lieu le 30 juillet 2025 à Charrat à la Ferme des Biolettes de la famille Giroud.

Willy Giroud, le co-président de la Chambre valaisanne d'agriculture, a remercié les hôtes du jour qui font figure de pionniers dans le domaine de la sensibilisation du public avec le monde agricole.

Loredana Storno, la coordinatrice du projet pour les interprofessions, a rappelé l'objectif de cette plateforme numérique: **renforcer les liens entre le monde agricole et le grand public, tout en encourageant la consommation de produits locaux et de saison.** Cette page web, dédiée à la mise en valeur des métiers de la terre et des produits du terroir valaisan, vise à informer de manière simple et accessible le travail agricole. Cette plateforme vivante et évolutive présentera, au fil des saisons:

- les travaux agricoles en cours,
- les produits de saison,
- les événements en lien avec le terroir,
- les actualités du monde agricole.

Le calendrier interactif des produits de saison est le point de départ d'une démarche qui sera encore déclinée en diverses actions dans un futur proche: film de présentation des différents secteurs agricoles du Valais, édition d'un booklet imprimé reprenant le calendrier de saison complété par des **stickers** imprimés dotés de **codes-QR** renvoyant directement à la page web, ...

Christelle Marques de Valais/Wallis promotion a remercié les interprofessions et les jeunes d'Action Agricole Valais pour la confiance donnée à son institution qui a pris en charge les éléments graphiques et la partie technique de la plateforme. Elle a ajouté que cette démarche est en accord avec la campagne Stars locales de Valais/Wallis promotion qui encourage la consommation locale. La nouvelle page est hébergée sur le site de Valais/Wallis promotion qui compte 5 millions de visites par an, afin d'en assurer une visibilité optimale.

Mélanie Besse, Clément Gay et Sébastien Sauthier, tous membres d'Action Agricole Valais ont relevé l'importance de garder une proximité qui a tendance à se perdre entre leurs professions et les habitants de notre Canton. Ils sont heureux, chaque fois qu'ils le peuvent de pouvoir partager leur produits et les éléments de leur quotidien de jeunes agriculteurs. Pour l'occasion, Mélanie et Clément ont présenté leurs vins. Clément a également évoqué ses productions fruitières. Sébastien quant à lui à évoquer son quotidien actuel entre les moissons et les travaux à l'alpage du Tronc où séjourne son troupeau.

Le site est conçu comme **évolutif** avec un contenu modulable qui permet un enrichissement en continu et une adaptation aux saisons.

Lien d'accès au calendrier:

[Produits de saison, Valais Suisse](#)



## Valais, hôte d'honneur de l'OLMA 2025.

Hôte d'honneur de l'OLMA 2025 de St-Gall, le Valais a fait vibrer la plus grande foire suisse de l'agriculture et de l'alimentation grâce à ses produits du terroir, ses races autochtones, ses innovations et ses sociétés musicales et folkloriques. Le slogan «WOW WOW WALLIS.» et le mouton devenu emblématique ont conquis les visiteurs.

Du 9 au 19 octobre 2025, le Valais a été l'hôte d'honneur de la plus grande foire suisse de l'agriculture et de l'alimentation, l'OLMA de Saint-Gall. Sur un espace de l'OOO m2, les 335'000 visiteurs ont découvert la diversité et la richesse du Valais à travers une mise en scène immersive mêlant produits du terroir, expériences sensorielles et innovations technologiques. Les spécialités locales – Raclette du Valais AOP, Pain de seigle valaisan AOP, Abricotine AOP ou salaisons – ont côtoyé les crus du vignoble valaisan et les démonstrations de Roboclette et Sirobot, symboles d'un canton qui conjugue tradition et modernité. La présence des races autochtones – vaches d'Hérens, moutons Nez noir et Roux du Valais, chèvres du Simplon et Col noir – a rappelé le lien fort entre agriculture, identité et patrimoine.

Point d'orgue de cette participation: le grand cortège du 11 octobre, qui a rassemblé près de 700 participants issus d'une trentaine de groupes folkloriques et musicaux, devant 25'000 spectateurs, un écho encore renforcé par les retransmissions télévisées. En réunissant émotions, découvertes et modernité, le concept «WOW WOW WALLIS» a permis au Valais de rayonner bien au-delà des onze jours de la foire. La couverture médiatique, avec une portée de plus de 15 millions de personnes atteintes, a amplifié cette visibilité et renforcé l'image d'un canton authentique, ouvert et résolument tourné vers l'avenir.

Cette présence cantonale d'envergure a permis de renforcer la notoriété du Valais sur la scène nationale, de valoriser ses produits et ses savoir-faire et de consolider les liens intercantonaux. Après 1969 et 1996, cette troisième participation en tant qu'hôte d'honneur confirme la capacité du Valais à mobiliser ses forces autour d'un projet commun et à incarner, au-delà de ses frontières, l'image d'un canton authentique, innovant et fédérateur.



© Valais/Wallis Promotion - Levin Studio



© Valais/Wallis Promotion - Michael Huwiler



© Valais/Wallis Promotion - Michael Huwiler



Sources:

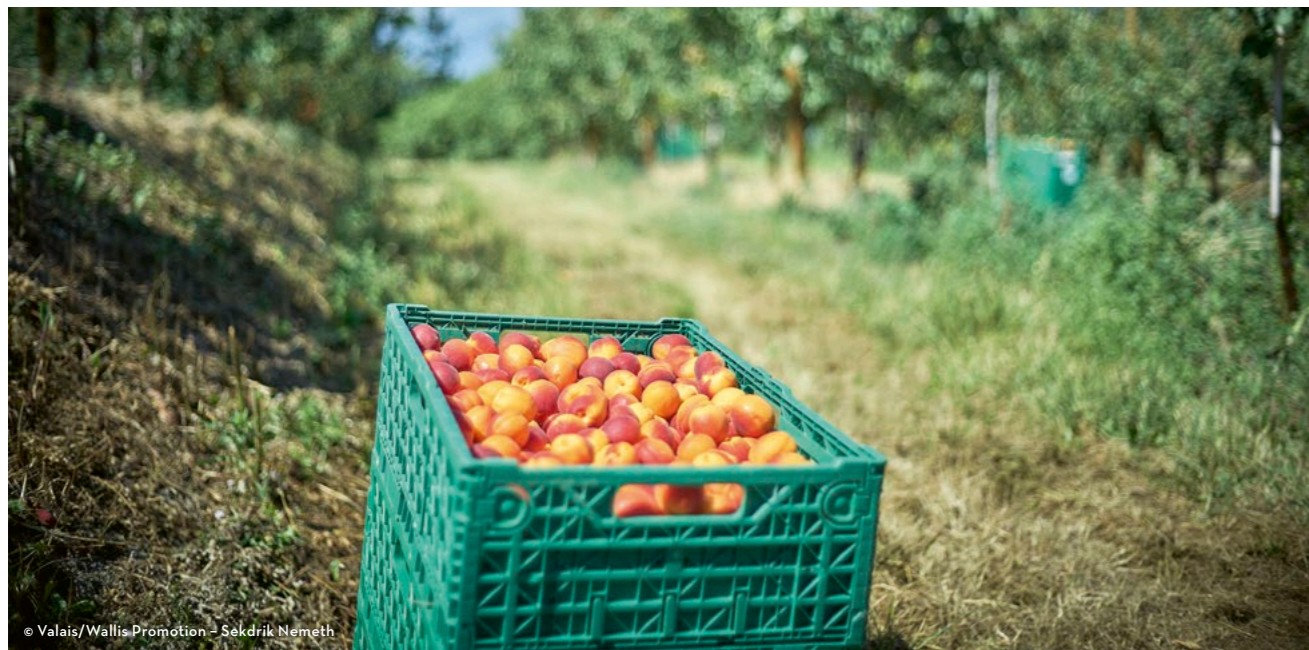
[VWP - Le Valais rayonne à l'OLMA](#)

[VVP - OLMA 2025 Les points essentiels](#)



© Valais/Wallis Promotion - Michael Huwiler

# 6 Interprofession des fruits et légumes du Valais.



## Organes de l'IFELV 2025.

### Bureau.

- Olivier Borgeat, Secrétaire général
- Loredana Storno, Chargée de projets
- Sophie Arlettaz, Chargée de projets
- Nathalie Huguet, Coll. administrative
- Christine Martinet, Coll. administrative
- Audrey Roduit, Coll. ArboPhytoRed
- Sylviane Chevrier, Coll. promotion
- Chantal Vouilloz, Coll. promotion

### Comité.

- Yannick Buttet, Président
- Didier Bertholet, Vice président Inoverde / Fenaco
- Antoine Beytrisey, Producteur
- Olivier Comby, Producteur
- Pierre Dorsaz, Producteur
- Thierry Manta, Distillerie Louis Morand & Cie SA
- Benoît Moret, Moret Fruits SA
- Christophe Riquen, Producteur
- Laurent Rossier, Les Fruits de Martigny SA
- Stéphane Sauthier, Alpfruits SA
- Julien Tamarcaz, Producteur
- Sébastien Besse (invité) Chef de l'Office de l'Arboriculture et Culture maraîchère

USP: Union Suisse des Paysans, Brugg/Berne | FUS: Fruit Union Suisse, Zoug | UMS: Union Maraîchère Suisse, Berne | Swisscofel, Berne | CCM: Centrale Suisse de la culture maraîchère, Koppigen | AGIR: Agence Romande d'information agricole, Lausanne | Agroscope, Conthey | SCA: Service Cantonal de l'agriculture, Sion | EAV: École d'agriculture du Valais, Sion | CVA: Chambre Valaisanne d'agriculture, Conthey | VWP, Valais Wallis Promotion, Sion

## Champs d'action de l'IFELV.

### Tâches et collaborations de l'IFELV.

1. Branche	collaborations
gestion AG - membres - comité	
prévision de récoltes fruits	
prévision de récoltes légumes	
gestion du réseau Intransscope	
ArboPhytoRed	
campagnes votations populaires	
consultation lois et ordonnances agricoles	
organisation séminaires de branche	
gestion Forum abricot	
gestion CT abricot	
réglementation des importations	
gestion contrôles Qualiservice	
délégations de branche	
participation aux groupes de recherche	Agroscope-SCA
formation apprentis EAV	EAV
calcul rendement brut	
statistiques	
<hr/>	
3. Recensement	collaborations
annonces fruits et légumes	CCM
recensement des surfaces	CCM
inventaires, stocks, programmes entreposage	Swisscofel

2. Promotion	collaborations
gestion de la communication de branche	
collaboration marketing des fruits suisses	FUS
collaboration marketing des légumes suisses	UMS
campagne national de promotion abricot	VWP
programme «Jeunes Consommateurs Valais»	
Marque Valais	VWP
événements produits du terroir VWP	VWP
Fête de l'abricot	
activités de promotion des Interprofessions	
gestion CT abricot	
réglementation des importations	
gestion contrôles Qualiservice	
délégations de branche	
participation aux groupes de recherche	Agroscope-SCA
formation apprentis EAV	EAV
calcul rendement brut	
statistiques	
<hr/>	
4. Capital	collaborations
gestion des locataires	
gestion de la PPE	
finance budget-comptes	

## Relations et collaborations.

L'IFELV, par son bureau ou par des membres délégués, est représentée dans une quinzaine de commissions permanentes, groupes de travail et centres de produit auprès des organisations nationales et cantonales.

Les concepts de commercialisation, les négociations des prix, les techniques culturales, la protection des plantes, la recherche et le développement ainsi que le marketing et la promotion représentent les éléments essentiels discutés dans ces différentes structures.

Des commissions ad-hoc fonctionnent aussi sur des thèmes très spécifiques et ponctuels comme la relève dans les métiers de l'agriculture, la mise en œuvre du plan phyto ou encore ceux qui traitent de l'économie circulaire et des circuits courts.

- Union Suisse des Paysans à Brugg
- Fruits Union Suisse à Zug
- Union Maraîchère Suisse à Berne
- Swisscofel à Berne
- Centrale Suisse la Culture Maraîchère à Koppigen/BE
- Chambre Valaisanne d'Agriculture à Conthey
- Service Cantonal de l'Agriculture à Châteauneuf/Sion

- École d'Agriculture du Valais à Châteauneuf/Sion
- Agroscope à Conthey
- HES-SO à Sierre
- AGIR à Lausanne
- Assaf-Suisse à Lausanne
- Valais/Wallis Promotion à Sion

IFELV

Interprofession des Fruits  
et Légumes du Valais

Av. de la gare 2 - CP 416  
1964 Conthey - Suisse

**ifelv.ch**

**IFELV**

Interprofession des Fruits  
et Légumes du Valais

Av. de la gare 2 - CP 416  
1964 Conthey - Suisse

**ifelv.ch**

